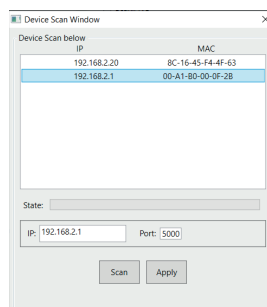
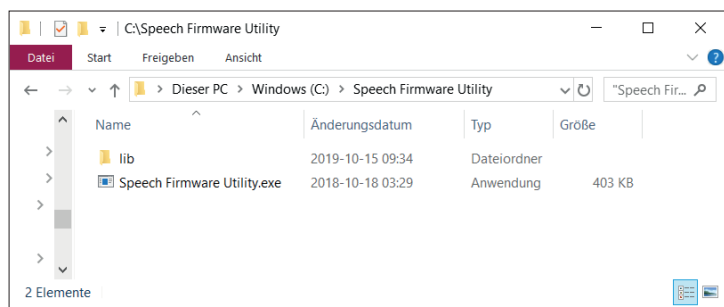


Prüfen Sie vor Beginn des Updates, dass alle Sprechstellen mit der Steuerzentrale verbunden sind, da es wichtig ist, dass alle Komponenten den gleichen Firmware-Stand erhalten.

Die Verbindung mit einem PC (Windows 7, 8, 10 oder Vista) wird über den PC-Anschluss per Ethernet-Switch hergestellt. Die Netzwerkverbindung steht standardmäßig

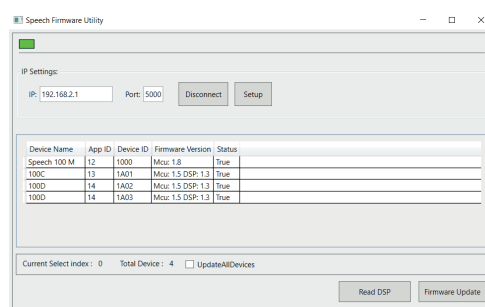
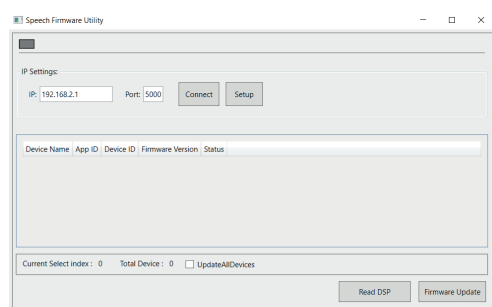
## Firmware-Update für das Konferenzsystem Speech 100 M die Präsidatensprechstelle Speech 100 C und die Delegiertensprechstelle Speech 100 D

auf DHCP. Über den DHCP-Server wird dem Konferenzsystem eine Netzwerkadresse zugewiesen. Anschließend kann über die vergebene Netzwerkadresse auf das Webinterface des Gerätes zugegriffen werden, wo die Netzwerkadresse und die Subnetzmaske frei geändert kann. Hierbei ist zu beachten, dass der PC, der Switch und die Steuerzentrale im gleichen Adressbereich liegen müssen.



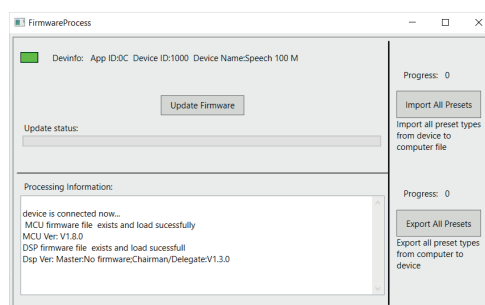
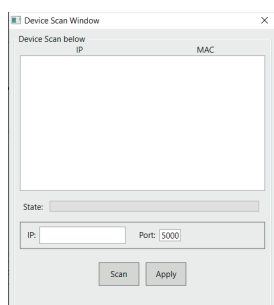
1. Öffnen Sie den Ordner `Speech Firmware Utility` auf Ihrem PC und klicken Sie doppelt auf `Speech Firmware Utility.exe`, um das Updateprogramm zu öffnen.

4. Wählen Sie die dazugehörige IP-Adresse (hier: 192.168.2.1) aus und klicken Sie auf `Apply`.



2. Klicken Sie auf `Setup`.

5. Klicken Sie auf `Connect`, um Ihren PC mit dem Konferenzsystem zu verbinden. In der Mitte des Fensters werden jetzt die verfügbaren Komponenten angezeigt. Wählen Sie die Option `UpdateAllDevices` aus und klicken Sie auf `Firmware Update`.



3. Klicken Sie auf `Scan`, um das Konferenzsystem im LAN zu finden.

6. Klicken Sie auf `Update Firmware`, um das Update zu starten. Der Status wird mittels Laufleiste angezeigt und detaillierte Informationen werden im unteren Bereich angezeigt und laufend aktualisiert. Das Display am Gerät meldet den aktuellen Status des Updates. Wenn die Meldung `All MCU firmware updating successfully` erscheint, wurde das Update erfolgreich abgeschlossen. Das Konferenzsystem startet selbsttätig neu.