



swiSONIC

Basic Router
router

Musikhaus Thomann
Thomann GmbH
Hans-Thomann-Straße 1
96138 Burgebrach
Deutschland
Telefon: +49 (0) 9546 9223-0
E-Mail: info@thomann.de
Internet: www.thomann.de

15.02.2019, ID: 427045 (V2)

Inhaltsverzeichnis

| | | |
|----------|--|-----------|
| 1 | Allgemeine Hinweise | 4 |
| | 1.1 Weitere Informationen..... | 5 |
| | 1.2 Darstellungsmittel..... | 6 |
| | 1.3 Symbole und Signalwörter..... | 7 |
| 2 | Sicherheitshinweise | 9 |
| 3 | Leistungsmerkmale | 15 |
| 4 | Installation und Inbetriebnahme | 16 |
| 5 | Anschlüsse und Bedienelemente | 28 |
| 6 | Reinigung | 32 |
| 7 | Fehlerbehebung | 33 |
| 8 | Technische Daten | 34 |
| 9 | Umweltschutz | 36 |

1 Allgemeine Hinweise

Diese Bedienungsanleitung enthält wichtige Hinweise zum sicheren Betrieb des Geräts. Lesen und befolgen Sie die angegebenen Sicherheitshinweise und Anweisungen. Bewahren Sie die Anleitung zum späteren Nachschlagen auf. Sorgen Sie dafür, dass sie allen Personen zur Verfügung steht, die das Gerät verwenden. Sollten Sie das Gerät verkaufen, achten Sie bitte darauf, dass der Käufer diese Anleitung erhält.

Unsere Produkte und Bedienungsanleitungen unterliegen einem Prozess der kontinuierlichen Weiterentwicklung. Daher bleiben Änderungen vorbehalten. Bitte informieren Sie sich in der aktuellsten Version dieser Bedienungsanleitung, die für Sie unter www.thomann.de bereitliegt.

1.1 Weitere Informationen

Auf unserer Homepage (www.thomann.de) finden Sie viele weitere Informationen und Details zu den folgenden Punkten:

| | |
|----------------------|---|
| Download | Diese Bedienungsanleitung steht Ihnen auch als PDF-Datei zum Download zur Verfügung. |
| Stichwortsuche | Nutzen Sie in der elektronischen Version die Suchfunktion, um die für Sie interessanten Themen schnell zu finden. |
| Online-Ratgeber | Unsere Online-Ratgeber informieren Sie ausführlich über technische Grundlagen und Fachbegriffe. |
| Persönliche Beratung | Zur persönlichen Beratung wenden Sie sich bitte an unsere Fach-Hotline. |
| Service | Sollten Sie Probleme mit dem Gerät haben, steht Ihnen der Kundenservice gerne zur Verfügung. |

1.2 Darstellungsmittel

In dieser Bedienungsanleitung werden die folgenden Darstellungsmittel verwendet:

Beschriftungen

Die Beschriftungen für Anschlüsse und Bedienelemente sind durch eckige Klammern und Kursivdruck gekennzeichnet.

Beispiele: Regler [*VOLUME*], Taste [*Mono*].

Anzeigen

Am Gerät angezeigte Texte und Werte sind durch Anführungszeichen und Kursivdruck markiert.

Beispiele: „*24ch*“, „*OFF*“.

Texteingaben

Texteingaben, die man am Gerät vornimmt, sind durch Schreibmaschinenschrift gekennzeichnet.

Beispiel: 2323

Handlungsanweisungen



Die einzelnen Schritte einer Handlungsanweisung sind fortlaufend nummeriert. Das Ergebnis eines Schritts ist eingerückt und durch einen Pfeil hervorgehoben.

Beispiel:

- 1.** ▶ Schalten Sie das Gerät ein.
- 2.** ▶ Drücken Sie *[Auto]*.
 - ⇒ Der automatische Betrieb wird gestartet.
- 3.** ▶ Schalten Sie das Gerät aus.

1.3 Symbole und Signalwörter

In diesem Abschnitt finden Sie eine Übersicht über die Bedeutung der Symbole und Signalwörter, die in dieser Bedienungsanleitung verwendet werden.

| Signalwort | Bedeutung |
|---|--|
| GEFAHR! | Diese Kombination aus Symbol und Signalwort weist auf eine unmittelbar gefährliche Situation hin, die zum Tod oder zu schweren Verletzungen führt, wenn sie nicht gemieden wird. |
| HINWEIS! | Diese Kombination aus Symbol und Signalwort weist auf eine möglicherweise gefährliche Situation hin, die zu Sach- und Umweltschäden führen kann, wenn sie nicht gemieden wird. |
| Warnzeichen | Art der Gefahr |
|  | Warnung vor gefährlicher elektrischer Spannung. |
|  | Warnung vor einer Gefahrenstelle. |

2 Sicherheitshinweise

Bestimmungsgemäßer Gebrauch

Dieses Gerät dient zur drahtlosen Verbindung von WLAN-fähigen Endgeräten untereinander zu einem drahtlosen lokalen Netzwerk oder zur Verbindung mit dem Internet. Verwenden Sie das Gerät ausschließlich wie in dieser Bedienungsanleitung beschrieben. Jede andere Verwendung sowie die Verwendung unter anderen Betriebsbedingungen gelten als nicht bestimmungsgemäß und können zu Personen- oder Sachschäden führen. Für Schäden, die aus nicht bestimmungsgemäßem Gebrauch entstehen, wird keine Haftung übernommen.

Das Gerät darf nur von Personen benutzt werden, die über ausreichende physische, sensorische und geistige Fähigkeiten sowie über entsprechendes Wissen und Erfahrung verfügen. Andere Personen dürfen das Gerät nur benutzen, wenn sie von einer für ihre Sicherheit zuständigen Person beaufsichtigt oder angeleitet werden.



GEFAHR!

Gefahren für Kinder

Sorgen Sie dafür, dass Kunststoffhüllen, Verpackungen, etc. ordnungsgemäß entsorgt werden und sich nicht in der Reichweite von Babys und Kleinkindern befinden. Erstickungsgefahr!

Achten Sie darauf, dass Kinder keine Kleinteile vom Gerät (z.B. Bedienknöpfe o.ä.) lösen. Sie könnten die Teile verschlucken und daran ersticken!

Lassen Sie Kinder nicht unbeaufsichtigt elektrische Geräte benutzen.



GEFAHR!

Elektrischer Schlag durch hohe Spannungen im Geräteinneren

Im Inneren des Geräts befinden sich Teile, die unter hoher elektrischer Spannung stehen.

Entfernen Sie niemals Abdeckungen. Im Geräteinneren befinden sich keine vom Benutzer zu wartenden Teile.

Verwenden Sie das Gerät nicht, wenn Abdeckungen, Schutzvorrichtungen oder optische Komponenten fehlen oder beschädigt sind.



HINWEIS!

Brandgefahr

Decken Sie das Gerät oder die Lüftungsschlitze niemals ab. Montieren Sie das Gerät nicht direkt neben einer Wärmequelle. Halten Sie das Gerät von offenem Feuer fern.



HINWEIS!

Externe Stromversorgung

Das Gerät wird von einem externen Netzteil mit Strom versorgt. Bevor Sie das externe Netzteil anschließen, überprüfen Sie, ob die Spannungsangabe darauf mit Ihrem örtlichen Stromversorgungsnetz übereinstimmt und ob die Netzsteckdose über einen Fehlerstromschutzschalter (FI) abgesichert ist. Nichtbeachtung kann zu einem Schaden am Gerät und zu Verletzungen des Benutzers führen.

Wenn Gewitter aufziehen oder wenn Sie das Gerät längere Zeit nicht benutzen wollen, trennen Sie das externe Netzteil vom Stromversorgungsnetz, um die Gefahr eines elektrischen Schlags oder eines Brands zu verringern.



HINWEIS!

Betriebsbedingungen

Das Gerät ist für die Benutzung in Innenräumen ausgelegt. Um Beschädigungen zu vermeiden, setzen Sie das Gerät niemals Flüssigkeiten oder Feuchtigkeit aus. Vermeiden Sie direkte Sonneneinstrahlung, starken Schmutz und starke Vibrationen.



HINWEIS!

Mögliche Fleckenbildung

Der enthaltene Weichmacher in den Gummifüßen dieses Produkts kann unter Umständen mit der Beschichtung Ihres Parkett-, Linoleum-, Laminat- oder PVC-Bodens reagieren und nach einiger Zeit dunkle Schatten hinterlassen, die sich nicht wieder entfernen lassen.

Bitte bringen Sie die Gummifüße im Zweifelsfall nicht in direkten Kontakt mit Ihrem Boden und benutzen Sie Filzschoner oder einen Teppich als Unterlage.



HINWEIS!

Funkstörungen und Interferenzen

Dieses Gerät gibt elektromagnetische Signale ab. Dadurch kann es zu Störungen durch sich überlagernde Funkwellen kommen. Benutzen Sie das Gerät nicht an Orten, an denen der Gebrauch von Funkgeräten verboten ist.



HINWEIS!

Explosionsgefährdete Umgebungen

Dieses Gerät gibt elektromagnetische Signale ab. Unter ungünstigen Umständen können Funkwellen in der Nähe von explosionsgefährdeten Umgebungen Feuer oder Explosionen auslösen. Betreiben Sie das Gerät nicht in der Nähe explosionsgefährdeter Umgebungen.

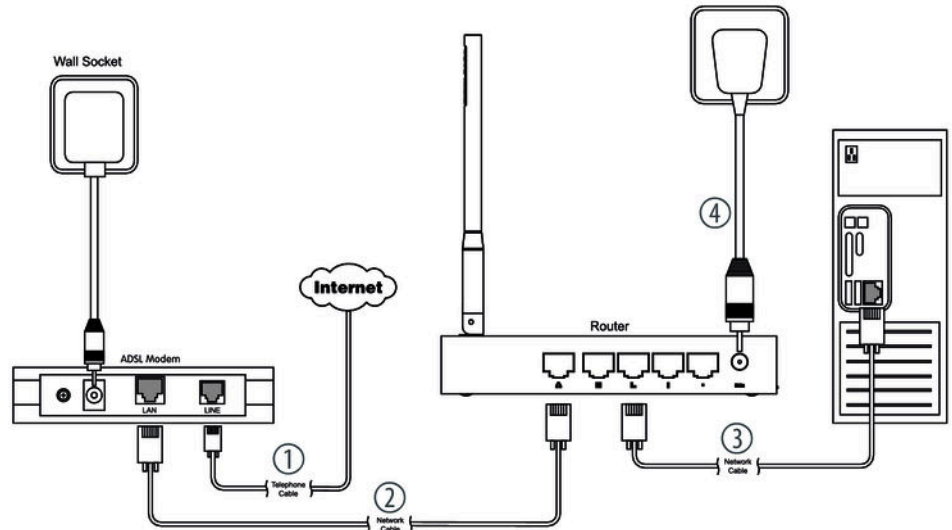
3 Leistungsmerkmale

- Wireless Dual Band Router (2,4 und 5 GHz)
- 4 Betriebsmodi: Router, Repeater (Extender), Access Point, wireless ISP
- 1 WAN-Port
- 4 LAN-Ports
- passendes Steckernetzteil und Netzwerkkabel im Lieferumfang enthalten

4 Installation und Inbetriebnahme

Packen Sie das Gerät aus und überprüfen Sie es sorgfältig auf Schäden, bevor Sie es verwenden. Bewahren Sie die Verpackung auf. Um das Gerät bei Transport und Lagerung optimal vor Erschütterungen, Staub und Feuchtigkeit zu schützen, benutzen Sie die Originalverpackung oder eigene, besonders dafür geeignete Transport- bzw. Lagerungsverpackungen.

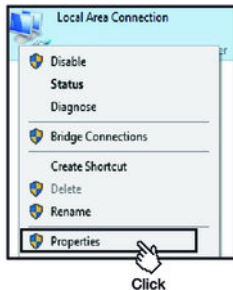
Router anschließen



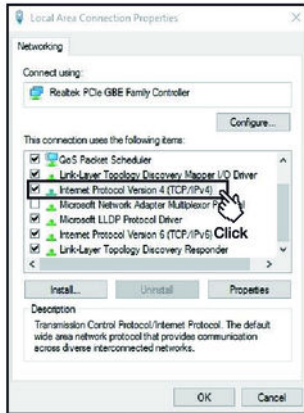
Basic Router

- 1.** ▶ Wenn Sie das Gerät in Verbindung mit einem vorhandenen DSL-Anschluss betreiben möchten, verbinden Sie die WAN-Buchse des Routers mit dem dafür vorgesehenen Port an Ihrem DSL-Übergabepunkt.
- 2.** ▶ Wenn Sie den Router konfigurieren wollen: Verbinden Sie die LAN-Buchse des Geräts über ein Ethernet-Netzwerkkabel mit Ihrem PC.
- 3.** ▶ Verbinden Sie das Gerät über das Netzteil mit der Stromversorgung.
⇒ Das Gerät ist nun betriebsbereit.

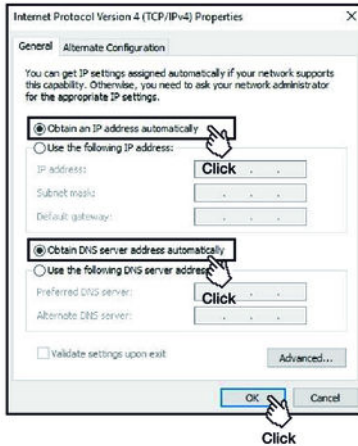
WLAN am PC einrichten (Betriebssystem Windows 10)



1. ▶ Starten Sie Ihren PC.
2. ▶ Klicken Sie auf das Windows-Startsymbol und wählen Sie „Alle Apps“.
3. ▶ Klicken Sie auf „Windows System → Systemsteuerung → Netzwerk und Internet → Netzwerk- und Freigabecenter“ und wählen Sie „Adaptereinstellungen ändern“.
4. ▶ Klicken Sie mit Rechtsklick auf die angezeigte Internetverbindung und wählen Sie „Eigenschaften“.



5. ➤ Klicken Sie mit Doppelklick auf „Internetprotokoll Version 4 (TCP/IPv4)“.



6. ➤ Aktivieren Sie mit einem Klick die Optionen „IP-Adresse automatisch beziehen“ und „DNS-Serveradresse automatisch beziehen“.

7. ➤ Bestätigen Sie die Auswahl mit „OK“.

⇒ Die WLAN-Verbindung ist am PC eingerichtet.

WLAN am Router einrichten



User Login
The server 192.168.1.1 requires a username and password

User Name: admin

Password: ****

LOGIN Click

Easy Setup

The easy way to get the router to work is to use the wizard. You can also click on the **Advanced Setup** link.

Current Status: **Good** (IP Address of router: 192.168.1.1)

Router Setup: **Done** (Click here)

LAN Network Setup: **Done** (Click here)

2.4G Wireless Setup:

SSID Name: **TP-LINK**

SSID Type: **Basic** (Advanced Router SSID)

Frequency: **2412** (MHz)

2.4G Wireless Setup:

SSID Name: **TP-LINK**

SSID Type: **Basic** (Advanced Router 2.4G)

Frequency: **2412** (MHz)

FINISH SETUP **HELP**

1. ▶ Starten Sie den Webbrowser Ihres PCs.
2. ▶ Geben Sie `http://192.168.1.1` in die Adresszeile des Webbrowsers ein. Bestätigen Sie mit `[ENTER]`.
3. ▶ Geben Sie Benutzernamen und Passwort ein und klicken Sie auf „Login“. Der voreingestellte Benutzernamen und das voreingestellte Passwort lauten „admin“.
⇒ Die Seite „Easy Setup“ öffnet sich.

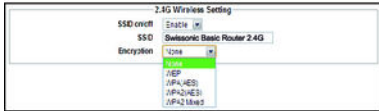
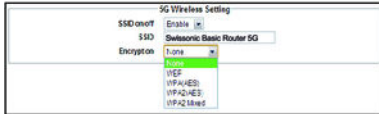


4. ➔ Wählen Sie mit „WAN Access Type“ den Zugriffstyp auf das Netzwerk aus.

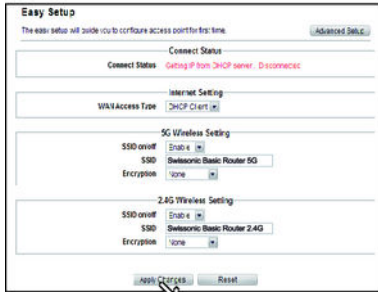
Wählen Sie „Static IP“, wenn Ihr Internetprovider Ihnen eine feste IP-Adresse zur Verfügung gestellt hat. Die Werte für „IP Address“, „Subnet Mask“ und „DNS“ erhalten Sie von Ihrem Internetprovider.

DHCP (Dynamic Host Configuration Protocol) ist ein lokales Netzwerkprotokoll. Wählen Sie „DHCP Client“, um automatisch eine dynamische IP-Adresse von Ihrem Internetprovider zu erhalten.

PPPoE (Point-to-Point Protocol over Ethernet) ist ein virtuelles, privates Protokoll und ermöglicht einen gekapselten Datentransport. Wählen Sie „PPPoE“, wenn Ihr Internetprovider diese Option anbietet. Benutzernamen und Passwort erhalten Sie von Ihrem Internetprovider.



5. Unter „5G Wireless Setting“ bzw. „2.4G Wireless Setting“ können Sie die voreingestellten Parameter für SSID und Verschlüsselung bei Bedarf ändern.



Easy Setup
The easy setup will guide you to configure access point for first time. [Advanced Setup](#)

Connect Status
Connect Status: Getting IP from DHCP server. [Disconnect](#)

Internet Setting
WAN Access Type: [DHCP Client](#) (P)

5G Wireless Setting
SSID on/off: [Enable](#) (M)
SSID: [Belsonic Basic Router 5G](#)
Encryption: [None](#) (M)

2.4G Wireless Setting
SSID on/off: [Enable](#) (M)
SSID: [Belsonic Basic Router 2.4G](#)
Encryption: [None](#) (M)

[Apply Changes](#) [Reset](#)

Click

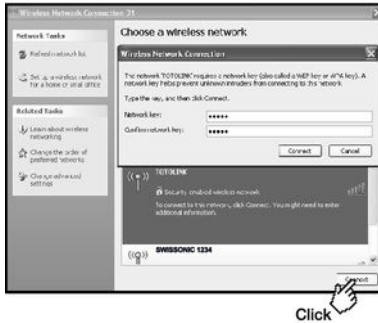
6. ➤ Zum Speichern der Einstellungen klicken Sie auf „Apply Changes“. Um die Änderungen zu verwerfen und zu den Voreinstellungen zurückzukehren, klicken Sie auf „Reset“.

WLAN-Verbindung herstellen



Click

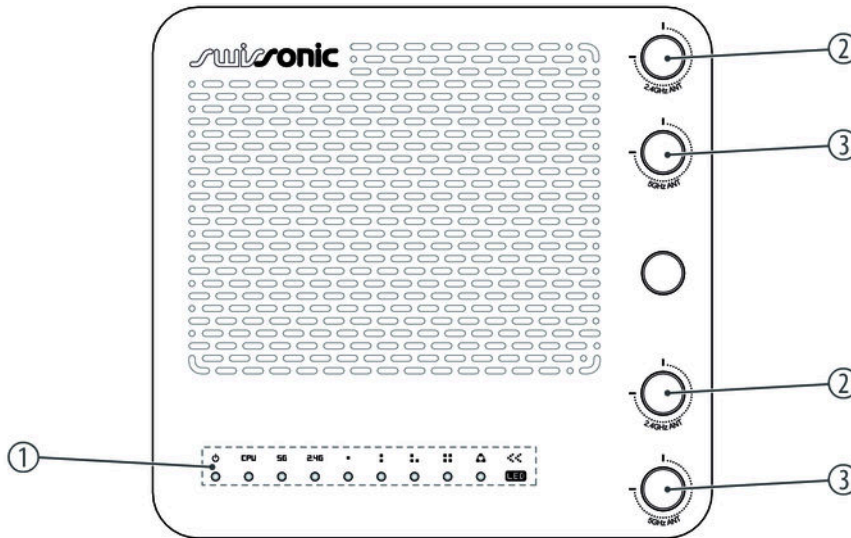
1. ➤ Klicken Sie in der Taskleiste auf das Symbol für die Netzwerke.
⇒ Die verfügbaren Netzwerke werden angezeigt.


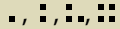



2. ➤ Wählen Sie das Netzwerk aus, mit dem Sie eine Verbindung herstellen möchten. Geben Sie Benutzernamen und Passwort ein und klicken Sie auf „Login“. Der voreingestellte Benutzernamen und das voreingestellte Passwort lauten „admin“..
 - ⇒ Die WLAN-Verbindung wird hergestellt.

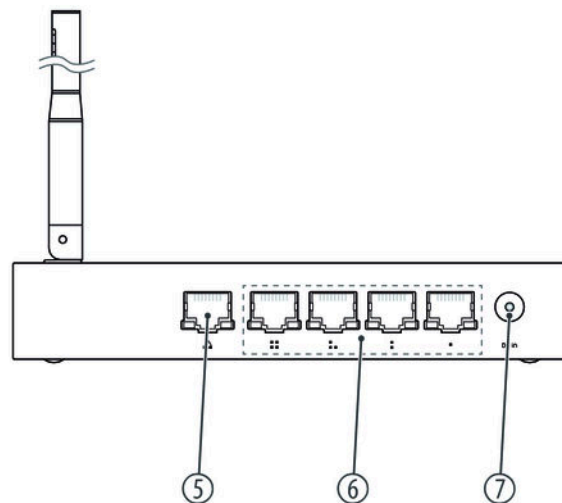
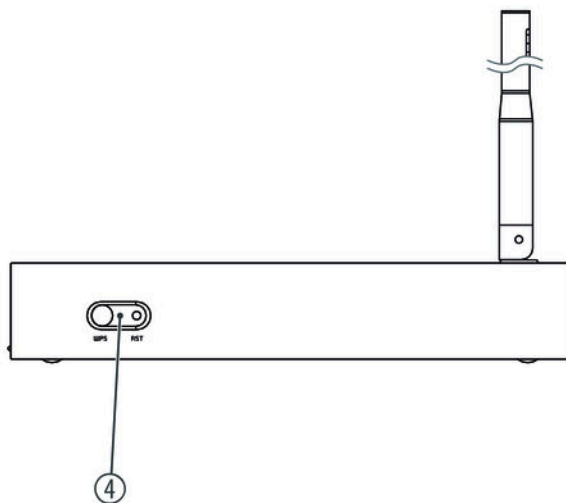
5 Anschlüsse und Bedienelemente

Vorderseite



| | | |
|---|---|---|
| 1 | LED-Indikatorleuchten | |
| |  | Leuchtet, sobald der Router mit dem Stromnetz verbunden und betriebsbereit ist. |
| | CPU | Blinkt, sobald der Router mit dem Stromnetz verbunden und betriebsbereit ist. |
| | 5G | Blinkt, wenn eine 5G-WLAN-Verbindung besteht. |
| | 2.4G | Blinkt, wenn eine 2,4G-WLAN-Verbindung besteht. |
| |  | Blinkt, wenn Daten über den Port übertragen werden. |
|  | Blinkt, wenn Daten über den Port übertragen werden. | |
| 2 | 2,4-GHz-Rundstrahlantenne | |
| 3 | 5-GHz-Rundstrahlantenne | |

Rückseite



| | |
|---|--|
| 4 | <p><i>[WPS]</i></p> <p>Drücken Sie <i>[WPS]</i>, um ein neues Gerät zum drahtlosen lokalen Netzwerk hinzuzufügen.</p> <p><i>[RST]</i></p> <p>Drücken Sie <i>[RST]</i> für mehr als 5 Sekunden, um das Gerät auf Werkseinstellungen zurückzusetzen. Der Reset-Knopf <i>[RST]</i> befindet sich in einer kleinen Vertiefung und ist mit einem spitzen Gegenstand, z.B. einem Kugelschreiber, erreichbar.</p> |
| 5 | WAN-Port für die Verbindung mit dem Internet |
| 6 | LAN-Port 1 ... 4 für die Verbindung mit lokalen Netzwerkgeräten |
| 7 | Buchse zum Anschluss des Steckernetzteils |

6 Reinigung

Reinigen Sie das Gerät mit einem trockenen, weichen und fusselfreiem Tuch. Hartnäckige Verschmutzungen können Sie mit einem leicht angefeuchteten Tuch entfernen.

Verwenden Sie niemals Reiniger, die Alkohol oder Verdünnung enthalten.

7 Fehlerbehebung

Nachfolgend sind einige Probleme aufgeführt, die während des Betriebs vorkommen können. Hier finden Sie einige Vorschläge zur einfachen Fehlerbehebung:

| Symptom | Abhilfe |
|--|--|
| Die LED ϕ leuchtet nicht. | Überprüfen Sie, ob das Gerät mit dem Steckernetzteil an das Stromnetz angeschlossen ist. |
| Router stellt keine Verbindung mit dem lokalen Netzwerk oder mit dem Internet her. | Überprüfen Sie, ob eine DSL-Verbindung besteht. |

Sollten die hier gegebenen Hinweise nicht zum Erfolg führen, wenden Sie sich bitte an unser Service Center. Die Kontaktdaten finden Sie unter www.thomann.de.

8 Technische Daten

| | | |
|-------------------------|---|---------------------------|
| Spannungsversorgung | Steckernetzteil (9 V $\overline{\text{---}}$ / 0,8 A , Plus am Innenleiter) | |
| Abmessungen (B × H × T) | 135 mm × 23 mm × 127 mm | |
| Gewicht | 200 g (inkl. Antennen) | |
| Umgebungsbedingungen | Temperaturbereich | 0 °C...40 °C |
| | Relative Luftfeuchte | 50 %, nicht kondensierend |
| Standard-IP-Adresse | 192.168.1.1 | |
| Standard-Benutzername | admin | |
| Standard-Passwort | admin | |

Weitere Informationen

| | |
|---------------------|--|
| Komponententyp | Router |
| WLAN Standards | IEEE 802.11a, b, ac, g, n |
| Datendurchsatz WLAN | bis zu 300 Mbps (2.4 GHz), bis zu 867 Mbps (5 GHz) |
| Chipsatz | Realtek 8197DL + 8192ER + 8812AR |

9 Umweltschutz

Verpackungsmaterial entsorgen



Für die Verpackungen wurden umweltverträgliche Materialien gewählt, die einer normalen Wiederverwertung zugeführt werden können. Sorgen Sie dafür, dass Kunststoffhüllen, Verpackungen, etc. ordnungsgemäß entsorgt werden.

Werfen Sie diese Materialien nicht einfach weg, sondern sorgen Sie dafür, dass sie einer Wiederverwertung zugeführt werden. Beachten Sie die Hinweise und Kennzeichen auf der Verpackung.

Entsorgen Ihres Altgeräts



Dieses Produkt unterliegt der europäischen Richtlinie über Elektro- und Elektronik-Altgeräte (WEEE-Richtlinie – Waste Electrical and Electronic Equipment) in ihrer jeweils aktuell gültigen Fassung. Entsorgen Sie Ihr Altgerät nicht mit dem normalen Hausmüll.

Entsorgen Sie das Produkt über einen zugelassenen Entsorgungsbetrieb oder über Ihre kommunale Entsorgungseinrichtung. Beachten Sie dabei die in Ihrem Land geltenden Vorschriften. Setzen Sie sich im Zweifelsfall mit Ihrer Entsorgungseinrichtung in Verbindung.



Musikhaus Thomann · Hans-Thomann-Straße 1 · 96138 Burgebrach · Germany · www.thomann.de