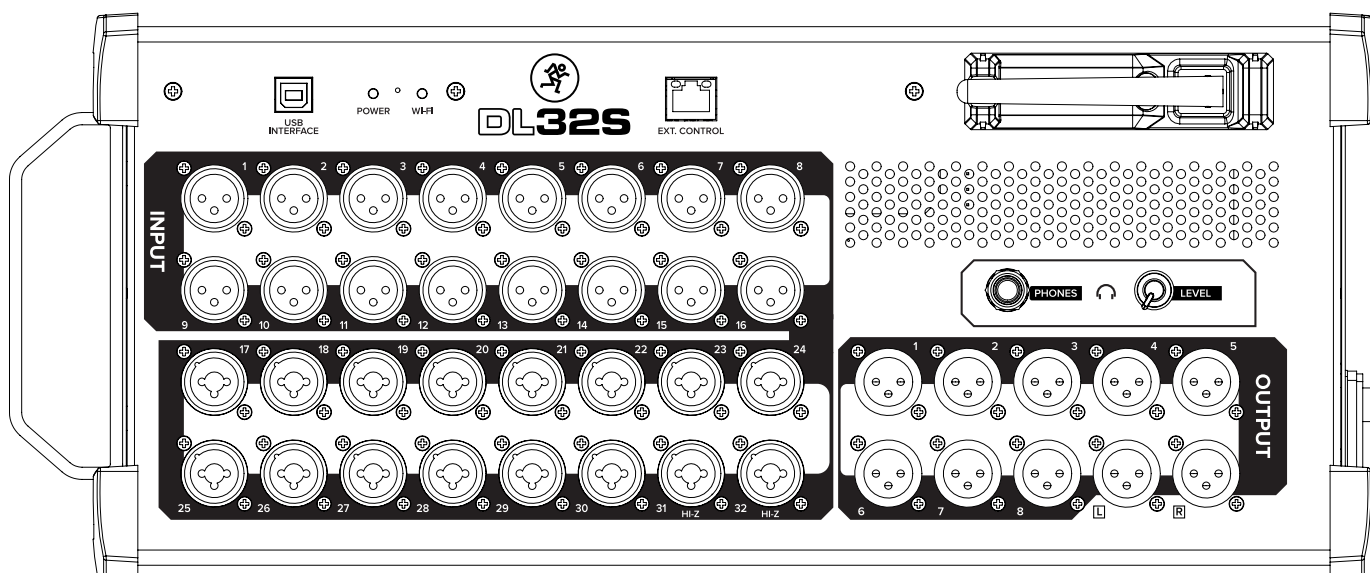
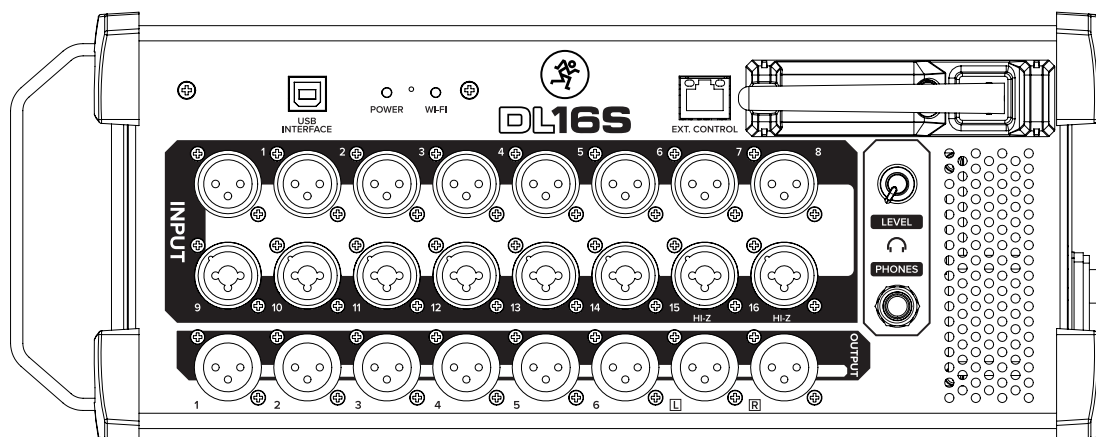




# DL16S DL32S

## QUICK START GUIDE



EN

Do you plan on using the built-in Wi-Fi on your new DL16S or DL32S? Take a look at the instructions below to get started. It's also the resource you'll want if you need to perform a factory reset for any reason. So... keep it safe.

**Wi-Fi SETTINGS:**

- Default Wi-Fi Name - **Mackie DL32S**  
or  
**Mackie DL16S**
- Default Wi-Fi Password - **MixWithMackie**
- For security, we recommend changing your Wi-Fi password in the Master Fader app.

**NEED TO RESTORE DEFAULT Wi-Fi SETTINGS?**

- Power up the unit and wait 30 seconds.
- Press and hold the recessed reset button for 5 seconds. (Found between the front panel Power and Wi-Fi LEDs)
- The Wi-Fi name/password will revert to the defaults listed to the left.

ES

¿Piensa usar el Wi-Fi interno de su nuevo DL16S o DL32S? Échele un vistazo a las instrucciones siguientes para saber cómo hacerlo. También le serán de ayuda si necesita realizar un reset de fábrica por algún motivo. Así que... manténgalas en un lugar seguro.

**AJUSTES Wi-Fi:**

- Nombre de la Wi-Fi por defecto - **Mackie DL32S**  
o  
**Mackie DL16S**
- Password de la Wi-Fi por defecto - **MixWithMackie**
- Para mayor seguridad, le recomendamos que cambie el password Wi-Fi en la app Master Fader.

**¿NECESITA RESTAURAR LOS AJUSTES Wi-Fi POR DEFECTO?**

- Encienda la unidad y espere 30 segundos.
- Mantenga pulsado durante 5 segundos el botón reset que está encastrado. (Lo podrá encontrar entre los pilotos Power y Wi-Fi en el panel frontal)
- El nombre/password de la Wi-Fi volverán a los valores por defecto indicados a la izquierda.

FR

Vous souhaitez utiliser l'interface Wi-Fi intégrée de votre nouveau DL16S ou DL32S ? Dans ce cas commencez par lire les instructions ci-dessous. Elles vous indiquent également comment réinitialiser les paramètres d'usine, au cas où vous en auriez besoin. Alors... conservez-les bien !

**CONFIGURATION Wi-Fi :**

- Nom Wi-Fi par défaut : **Mackie DL32S**  
ou  
**Mackie DL16S**
- Mot de passe Wi-Fi par défaut : **MixWithMackie**
- Pour des raisons de sécurité, il est recommandé de modifier le mot de passe Wi-Fi dans l'application Master Fader.

**RÉINITIALISATION DE LA CONFIGURATION WI-FI PAR DÉFAUT**

- Mettez l'appareil sous tension et patientez 30 secondes.
  - Maintenez enfoncé le bouton reset pendant 5 secondes. (Situé dans un renforcement entre les LEDs POWER et Wi-Fi de la face avant)
- Le nom et le mot de passe Wi-Fi sont réinitialisés à leur valeur par défaut indiquée ci-contre.

DE

Möchten Sie das integrierte Wi-Fi mit Ihrem neuen DL16S oder DL32S verwenden? Lesen Sie bitte zunächst die folgenden Anleitungen. Sie beschreiben auch, wie man nötigenfalls ein Reset auf die Werkseinstellungen durchführt. Bewahren Sie die Anleitungen sicher auf.

**Wi-Fi EINSTELLUNGEN:**

- Voreingestellter Wi-Fi Name - **Mackie DL32S**  
oder  
**Mackie DL16S**
- Voreingestelltes Wi-Fi Passwort - **MixWithMackie**
- Aus Sicherheitsgründen sollten Sie Ihr Wi-Fi Passwort in der Master Fader App ändern.

**Wi-Fi WERKSEINSTELLUNGEN WIEDERHERSTELLEN?**

- Schalten Sie das Gerät ein und warten Sie 30 Sekunden.
- Halten Sie die eingelassene Reset-Taste 5 Sekunden gedrückt. (Angeordnet zwischen den vorderseitigen Power- und Wi-Fi-LEDs)
- Wi-Fi Name/Passwort werden auf die links angegebenen Werkseinstellungen zurückgesetzt.

# Important Safety Instructions – EN

1. Read these instructions.
2. Keep these instructions.
3. Heed all warnings.
4. Follow all instructions.
5. Do not use this apparatus near water.
6. Clean only with a dry cloth.
7. Do not block any ventilation openings. Install in accordance with the manufacturer's instructions.
8. Do not install near any heat sources such as radiators, heat registers, stoves, or other apparatus (including amplifiers) that produce heat.
9. Do not defeat the safety purpose of the polarized or grounding-type plug. A polarized plug has two blades with one wider than the other. A grounding-type plug has two blades and a third grounding prong. The wide blade or the third prong are provided for your safety. If the provided plug does not fit into your outlet, consult an electrician for replacement of the obsolete outlet.
10. Protect the power cord from being walked on or pinched particularly at plugs, convenience receptacles, and the point where they exit from the apparatus.
11. Only use attachments/accessories specified by the manufacturer.
12. Use only with a cart, stand, tripod, bracket, or table specified by the manufacturer, or sold with the apparatus. When a cart is used, use caution when moving the cart/apparatus combination to avoid injury from tip-over.
13. Unplug this apparatus during lightning storms or when unused for long periods of time.
14. Refer all servicing to qualified service personnel. Servicing is required when the apparatus has been damaged in any way, such as power-supply cord or plug is damaged, liquid has been spilled or objects have fallen into the apparatus, the apparatus has been exposed to rain or moisture, does not operate normally, or has been dropped.
15. This apparatus shall not be exposed to dripping or splashing, and no object filled with liquids, such as vases or beer glasses, shall be placed on the apparatus.
16. Do not overload wall outlets and extension cords as this can result in a risk of fire or electric shock.
17. This apparatus has been designed with Class-I construction and must be connected to a mains socket outlet with a protective earthing connection (the third grounding prong).
18. This apparatus has been equipped with a rocker-style AC mains power switch. This switch is located on the side panel and should remain readily accessible to the user.
19. The appliance coupler is used as the disconnect device, so the disconnect device shall remain readily operable.
20. **DL32S NOTE:** This equipment has been tested and found to comply with the limits for a Class B digital device, pursuant to part 15 of the FCC Rules. These limits are designed to provide reasonable protection against harmful interference in a residential installation. This equipment generates, uses, and can radiate radio frequency energy and, if not installed and used in accordance with the instructions, may cause harmful interference to radio communications. However, there is no guarantee that interference will not occur in a particular installation. If this equipment does cause harmful interference to radio or television reception, which can be determined by turning the equipment off and on, the user is encouraged to try to correct the interference by one or more of the following measures:
  - Reorient or relocate the receiving antenna.
  - Increase the separation between the equipment and the receiver.
  - Connect the equipment into an outlet on a circuit different from that to which the receiver is connected.
  - Consult the dealer or an experienced radio/TV technician for help.



**CAUTION:** Changes or modifications to this device not expressly approved by LOUD Audio, LLC could void the user's authority to operate the equipment under FCC rules.

21. **DLIGS NOTE:** This equipment has been tested and found to comply with the limits for a Class A digital device, pursuant to part 15 of the FCC Rules. These limits are designed to provide reasonable protection against harmful interference when the equipment is operated in a commercial environment. This equipment generates, uses, and can radiate radio frequency energy and, if not installed and used in accordance with the instruction manual, may cause harmful interference to radio communications. Operation of this equipment in a residential area is likely to cause harmful interference in which case the user will be required to correct the interference at his own expense.

**WARNING:** Operation of DLIGS in a residential environment could cause radio interference.

22. This device complies with FCC radiation exposure limits set forth for an uncontrolled environment. This device should be installed and operated with minimum distance 20cm between the radiator & your body.
23. This apparatus does not exceed the Class A/Class B (whichever is applicable) limits for radio noise emissions from digital apparatus as set out in the radio interference regulations of the Canadian Department of Communications.

**ATTENTION** — *Le présent appareil numérique n'émet pas de bruits radioélectriques dépassant les limites applicables aux appareils numériques de class A/de class B (selon le cas) prescrites dans le règlement sur le brouillage radioélectrique édicté par les ministere des communications du Canada.*

24. This device complies with Industry Canada licence-exempt RSS standard(s). Operation is subject to the following two conditions:
  - (1) this device may not cause interference, and
  - (2) this device must accept any interference, including interference that may cause undesired operation of the device.

*Le présent appareil est conforme aux CNR d'Industrie Canada applicables aux appareils radio exempts de licence. L'exploitation est autorisée aux deux conditions suivantes :*

- (1) *l'appareil ne doit pas produire de brouillage, et*
- (2) *l'utilisateur de l'appareil doit accepter tout brouillage radioélectrique subi, même si le brouillage est susceptible d'en compromettre le fonctionnement.*

25. Exposure to extremely high noise levels may cause permanent hearing loss. Individuals vary considerably in susceptibility to noise-induced hearing loss, but nearly everyone will lose some hearing if exposed to sufficiently intense noise for a period of time. The U.S. Government's Occupational Safety and Health Administration (OSHA) has specified the permissible noise level exposures shown in the following chart.

According to OSHA, any exposure in excess of these permissible limits could result in some hearing loss. To ensure against potentially dangerous exposure to high sound pressure levels, it is recommended that all persons exposed to equipment capable of producing high sound pressure levels use hearing protectors while the equipment is in operation. Ear plugs or protectors in the ear canals or over the ears must be worn when operating the equipment in order to prevent permanent hearing loss if exposure is in excess of the limits set forth here:

Duration, per day in hours	Sound Level dBA, Slow Response	Typical Example
8	90	Duo in small club
6	92	
4	95	Subway Train
3	97	
2	100	Very loud classical music
1.5	102	
1	105	Ryan screaming at Troy about deadlines
0.5	110	
0.25 or less	115	Loudest parts at a rock concert

**CAUTION**

RISK OF ELECTRIC SHOCK! DO NOT OPEN!

CAUTION: TO REDUCE THE RISK OF ELECTRIC SHOCK DO NOT REMOVE COVER (OR BACK). NO USER-SERVICEABLE PARTS INSIDE. REFER SERVICING TO QUALIFIED PERSONNEL.

The lightning flash with arrowhead symbol within an equilateral triangle is intended to alert the user to the presence of uninsulated "dangerous voltage" within the product's enclosure, that may be of significant magnitude to constitute a risk of electric shock to persons.

The exclamation point within an equilateral triangle is intended to alert the user of the presence of important operating and maintaining (servicing) instructions in the literature accompanying the appliance.

**WARNING** — To reduce the risk of fire or electric shock, do not expose this apparatus to rain or moisture.

Laitte on liitettävä suojakoskettimilla varustettuun pistorasiaan.

Apparatet må tilkoples jordet stikkontakt.

Apparaten skall anslutas till jordat uttag.



**Correct disposal of this product:** This symbol indicates that this product should not be disposed of with your household waste, according to the WEEE directive (2012/19/EU) and your national law. This product should be handed over to an authorized collection site for recycling waste electrical and electronic equipment (EEE). Improper handling of this type of waste could have a possible negative impact on the environment and human health due to potentially hazardous substances that are generally associated with EEE. At the same time, your cooperation in the correct disposal of this product will contribute to the effective usage of natural resources. For more information about where you can drop off your waste equipment for recycling, please contact your local city office, waste authority, or your household waste disposal service.

# Instrucciones Importantes De Seguridad – ES

1. Lea estas instrucciones.
2. Conserve estas instrucciones.
3. Preste atención a todos los avisos.
4. Siga todo lo indicado en las instrucciones.
5. No utilice este aparato cerca de agua.
6. Limpie este aparato solo con un trapo seco.
7. No bloquee ninguna de las aberturas de ventilación. Instale este aparato de acuerdo con las instrucciones del fabricante.
8. No instale este aparato cerca de fuente de calor como radiadores, calentadores, hornos o cualquier otro aparato (incluyendo amplificadores) que produzcan calor.
9. No anule el sistema de seguridad que supone un enchufe de corriente polarizado o con toma de tierra. Un enchufe polarizado tiene dos bornes de distinta anchura. Uno con toma de tierra tiene dos bornes iguales y una lámina para la conexión a tierra. El borne ancho del primer tipo de enchufe y la lámina del otro se incluyen para su seguridad. Si el enchufe que se incluye con la unidad no encaja en su salida de corriente, haga que un electricista cambie su salida anticuada.
10. Coloque el cable de corriente de forma que no pueda quedar aplastado o retorcido, especialmente allí donde estén los conectores, receptáculos y en el punto en que el cable sale del aparato.
11. Utilice solo accesorios/complementos que hayan sido especificados por el fabricante.
12. Utilice este aparato solo con un bastidor, soporte, trípode o superficie especificado por el fabricante o que se venda con el propio aparato. Cuando utilice un bastidor con ruedas, tenga cuidado al mover la combinación bastidor/aparato para evitar posibles daños en caso de que vuelquen.
13. Desconecte de la corriente este aparato durante las tormentas eléctricas o cuando no lo vaya a usar durante un periodo de tiempo largo.
14. Consulte cualquier posible avería al servicio técnico oficial. Este aparato deberá ser revisado cuando se haya dañado de alguna forma, como por ejemplo si el cable de corriente o el enchufe se ha roto, si se ha derramado cualquier líquido o se ha introducido un objeto dentro de la unidad, si el aparato ha quedado expuesto a la lluvia o la humedad, si no funciona normalmente o si se ha caído al suelo.
15. No permita que este aparato quede expuesto a salpicaduras de ningún tipo. No coloque objetos que contengan líquidos, como jarrones, encima de este aparato.
16. No sobrecargue las salidas de corriente o regletas dado que esto puede dar lugar a un riesgo de incendio o descarga eléctrica.
17. Este aparato ha sido diseñado como una unidad de clase I y debe ser conectado a una salida de corriente con toma de tierra de seguridad (el tercer borne o lámina exterior).
18. Este aparato está equipado con un interruptor de encendido de dos posiciones. Este interruptor está ubicado en el panel trasero y debe colocar la unidad de forma que siempre pueda acceder fácilmente a él.
19. El enchufe adaptador sirve como dispositivo de desconexión, por lo que colóquelo de forma que siempre pueda acceder a él fácilmente.
20. **DL32S NOTA:** Se ha verificado que esta unidad cumple con los límites de los aparatos digitales de clase B, de acuerdo a la sección 15 de las normativas FCC. Estos límites han sido diseñados para ofrecer una protección razonable contra las interferencias molestas que se pueden producir cuando se usa este aparato en un entorno no-profesional. Este aparato genera, utiliza y puede irradiar energía de radiofrecuencia y, si no es instalado y usado de acuerdo al manual de instrucciones, puede producir interferencias molestas en las comunicaciones de radio. No obstante, no existen garantías de que no se produzca interferencias en una instalación concreta. Si este aparato produce interferencias molestas en la recepción de radio o TV (lo cual puede ser determinado fácilmente apagando y encendiendo este aparato), el usuario será el responsable de tratar de corregir dichas interferencias adoptando una o más de las medidas siguientes:

- Reorientar o reubicar la antena receptora.
- Aumentar la separación entre este aparato y el receptor.
- Conectar este aparato a una salida o circuito distinto al que esté conectado el receptor.
- Solicitar ayuda adicional al distribuidor o a un técnico especialista en radio/TV.

**CAUIDADO:** Cambios o modificaciones a este dispositivo no aprobadas expresamente por LOUD Audio, LLC pueden anular la autoridad del usuario para operar este equipo bajo las reglas de la FCC.

**CAUIDADO** — Para evitar el riesgo de incendios o descargas eléctricas, no exponga este aparato a la lluvia o la humedad.



CARRETTILLA PORTÁTIL  
ADVERTENCIA

**21. DL16S NOTA:** Se ha verificado que este aparato cumple con los límites establecidos para los dispositivos digitales de clase A, de acuerdo a lo establecido en la sección 15 de las normas FCC. Estos límites han sido diseñados para ofrecer una protección razonable contra las interferencias molestas cuando este aparato sea utilizado en un entorno no profesional. Este aparato genera, usa y puede emitir energía de radiofrecuencias y, si no es instalado y usado de acuerdo a lo indicado el manual de instrucciones, puede producir interferencias molestas en las comunicaciones de radio. El uso de este aparato en una zona residencial o no profesional puede dar lugar a interferencias molestas, en cuyo caso el usuario será el responsable de solucionar dichas interferencias a su costa.

**PRECAUCIÓN:** El uso del DL16S es un entorno residencial o no profesional puede dar lugar a interferencias de radio.

22. Este dispositivo cumple con los límites de exposición a radiaciones establecidos por la FCC y relativos a entornos no controlados. Este dispositivo debe ser instalado y usado con una separación mínima de 20 cm entre el radiador y el cuerpo.
23. **CAUIDADO** — Este aparato no sobrepasa los límites de clase A/clase B (la que corresponda) relativas a emisiones sonoras de radio de aparatos digitales de acuerdo a las normas de interferencia de radio del Departamento de Comunicaciones Canadiense.
24. Este dispositivo cumple con el standard RSS relativo a dispositivos de radio sin licencia establecido por el Departamento de Industria de Canadá.

Su funcionamiento está sujeto a las dos condiciones siguientes:

- (1) este dispositivo no puede provocar interferencias, y
- (2) este dispositivo debe aceptar cualquier interferencia recibida, incluso aquellas que puedan provocar un funcionamiento no deseado del propio dispositivo.

*Le présent appareil est conforme aux CNR d'Industrie Canada applicables aux appareils radio exempts de licence. L'exploitation est autorisée aux deux conditions suivantes :*

- (1) l'appareil ne doit pas produire de brouillage, et
- (2) l'utilisateur de l'appareil doit accepter tout brouillage radioélectrique subi, même si le brouillage est susceptible d'en compromettre le fonctionnement.

**25.** La exposición a niveles de ruido extremadamente altos puede causar problemas de sordera crónica. La susceptibilidad a esta pérdida de audición inducida por el ruido varía considerablemente de una persona a otra, pero casi cualquier persona tendrá una cierta pérdida de audición al quedar expuestos a un ruido intenso durante un determinado periodo de tiempo. El Departamento de Salud y Seguridad en el Trabajo de Estados Unidos (OSHA, por sus siglas en inglés) ha establecido unos niveles de ruido permisibles que aparecen en la siguiente tabla. De acuerdo a la OSHA, cualquier exposición que sobrepase estos límites permisibles puede dar lugar a un problema de sordera. Para garantizar su audición cuando quede expuesto a niveles de presión sonora potencialmente peligrosos, es recomendable que toda persona expuesta a equipos capaces de producir altos niveles de presión sonora utilice sistemas de protección auditiva mientras el equipo esté en funcionamiento. Con el fin de prevenir un problema de sordera crónico si su exposición sobrepasa los límites establecidos a continuación, lleve siempre tapones o protectores de oído dentro de los canales auditivos u orejeras mientras el equipo esté en funcionamiento:

Duración, diaria en horas	Nivel sonoro en decibelios, respuesta lenta	Ejemplo típico
8	90	Un dúo cantando
6	92	
4	95	Subterráneo
3	97	
2	100	Música clásica muy fuerte
1,5	102	
1	105	Ryan gritándoles a Troy para saber cuándo acabarán
0,5	110	
0,25 o menos	115	Partes más fuertes de un concierto de rock

**CAUIDADO**

**RIESGO DE CHOQUE ELÉCTRICO! NO ABRIR!**

CAUIDADO: PARA REDUCIR EL RIESGO DE CHOQUE ELÉCTRICO NO REMOVER LA COBERTURA (O PARTE TRASERA). NO HAY PARTES PARA QUE EL USUARIO REALICE MANTENIMIENTO. PARA REALIZAR EL MANTENIMIENTO DIRÍJASE A PERSONAL CALIFICADO.

El símbolo de relámpago con punta de flecha dentro de un triángulo equilátero tiene como fin alertar al usuario de la presencia de "voltaje peligroso" no aislado dentro del producto, lo cual puede ser de magnitud suficiente como para constituir un riesgo de choque eléctrico a una persona.

El signo de exclamación dentro de un triángulo equilátero tiene como fin alertar al usuario de la presencia de instrucciones importantes de funcionamiento y mantenimiento en la literatura que acompaña al electrodoméstico.



**Forma correcta de eliminar este aparato:** Este símbolo indica que este producto no puede ser eliminado junto con la basura orgánica, de acuerdo a lo indicado en la Directiva de Residuos de Aparatos Eléctricos y Electrónicos (2012/19/EU) y a la legislación vigente de su país. Este producto debe ser entregado en uno de los "puntos limpios" autorizados para su reciclaje. La eliminación inadecuada de este tipo de residuos puede tener un impacto negativo en el medio ambiente y la salud humana debido a las sustancias potencialmente peligrosas asociadas generalmente con este tipo de aparatos. Al mismo tiempo, su cooperación a la hora de eliminar adecuadamente este producto contribuirá a un uso más eficaz de los recursos naturales. Para más información acerca de la correcta eliminación de este tipo de aparatos, póngase en contacto con el Ayuntamiento de su ciudad, empresa local de recogida de basuras o con uno de los "puntos limpios" autorizados.

# Instructions Importantes Sur La Sécurité – FR

1. Lisez ces instructions.
2. Conservez ces instructions.
3. Respectez toutes les mises en garde.
4. Suivez toutes les instructions.
5. N'utilisez pas cet appareil à proximité d'une source liquide.
6. Nettoyez-le uniquement avec un chiffon sec.
7. Ne bloquez aucune des ventilations de l'appareil. Installez-le en accord avec les instructions du fabricant.
8. Ne l'installez pas près d'une source de chaleur, comme un radiateur ou tout autre appareil (amplificateur inclus) produisant de la chaleur.
9. Ne modifiez pas la sécurité de la fiche polarisée (Canada) ou la mise à la terre. Une fiche polarisée possède deux broches dont l'une plus large que l'autre. Une fiche avec terre possède deux broches et une troisième pour la mise à la terre. Si la fiche fournie ne convient pas à votre prise, consultez un électricien afin de remplacer la prise obsolète.
10. Évitez de marcher ou de tirer sur le câble d'alimentation, en particulier au niveau des prises et de l'appareil.
11. N'utilisez que des fixations/accessoires spécifiés par le fabricant.
12. N'utilisez qu'avec un chariot, un support, un trépied, une étagère ou une table spécifiés par le fabricant ou vendus avec l'appareil. Lorsqu'un chariot est utilisé, prenez les précautions nécessaires lors du déplacement du chariot afin d'éviter tout accident.
13. Déconnectez l'appareil du secteur lors des orages ou des longues périodes d'inutilisation.
14. Confiez toutes les réparations à un personnel qualifié. Vous devez faire contrôler ce produit s'il a été endommagé de quelque façon que ce soit, comme lorsque le câble d'alimentation ou la prise ont été endommagés, qu'un liquide a été renversé ou que des objets sont tombés sur ou dans l'appareil, que l'appareil a été exposé à la pluie ou à l'humidité, qu'il ne fonctionne pas normalement, ou qu'il a subi une chute.
15. Veillez à ce que l'appareil ne soit pas exposé aux projections liquides et qu'aucun liquide ne soit renversé sur celui-ci. Ne déposez pas de récipient rempli de liquide sur l'appareil (verre, vase, etc.).
16. Ne surchargez pas les prises secteur et les rallonges : ceci constitue un risque d'incendie ou d'électrocution.
17. Cet appareil est un équipement électronique de Classe I et doit être connecté à une prise secteur avec terre.
18. Cet appareil est équipé d'un interrupteur secteur à bascule. Cet interrupteur est situé sur le côté et doit toujours être facilement accessible par l'utilisateur.
19. La fiche fait office de découplage total du secteur — veillez à ce qu'elle soit accessible à tout moment et fonctionnelle.
20. **DL32S REMARQUE :** Cet appareil répond aux normes sur les équipements numériques de Classe B, alinéa 15 des lois fédérales. Ces normes présentent une protection raisonnable contre les interférences en environnement résidentiel. Cet appareil génère, utilise, et peut émettre des fréquences radio et, s'il n'est pas installé correctement selon les instructions, peut causer des interférences nuisibles aux communications radio. Ceci dit, il n'y a aucune garantie que les interférences n'apparaîtront jamais dans une installation particulière. Si cet équipement cause des interférences aux réceptions radio ou télévisuelles, ce qui peut être déterminé en plaçant l'appareil sous/hors tension, essayez d'éviter les interférences en suivant l'une de ces mesures :
  - Réorientez ou déplacez l'antenne de réception.
  - Éloignez l'appareil du récepteur perturbé.
  - Connectez l'appareil à une ligne secteur différente de celle du récepteur.
  - Consultez un revendeur ou un technicien radio/TV.



**21. DL16S REMARQUE :** Cet équipement a été testé et déclaré conforme aux limites pour appareils numériques de classe A, selon la section 15 des règlements de la FCC. Ces limites sont destinées à assurer une protection raisonnable contre les interférences nuisibles dans une installation commerciale. Cet équipement produit, utilise et peut émettre de l'énergie radio électrique et, s'il n'est pas installé et utilisé conformément aux présentes instructions, peut causer des interférences nuisibles aux communications radio. L'utilisation de cet appareil dans une installation résidentielle peut entraîner des interférences nuisibles, lesquelles devront être corrigées aux frais de l'utilisateur.

**AVERTISSEMENT :** L'utilisation du DL16S dans une installation résidentielle peut causer des interférences radio.

22. Cet appareil est conforme aux limites d'exposition aux radiations de la FCC énoncées pour un environnement non contrôlé. Il doit être installé et utilisé avec une distance minimale de 20 cm entre le radiateur et votre corps.
23. **ATTENTION —** Cet appareil numérique n'émet pas d'interférences radioélectriques dépassant les limites applicables aux appareils numériques de Classe A/de Classe B (selon le cas) prescrites dans le règlement sur les interférences radioélectriques, édicté par le ministère des communications du Canada.
24. Cet appareil est conforme aux CNR d'Industrie Canada applicables aux appareils radio exempts de licence.

Son utilisation est soumise aux deux conditions suivantes :

- (1) cet appareil ne doit pas causer d'interférences, et
- (2) cet appareil doit accepter toute interférence, y compris celles risquant d'en compromettre le fonctionnement.

Le présent appareil est conforme aux CNR d'Industrie Canada applicables aux appareils radio exempts de licence. L'exploitation est autorisée aux deux conditions suivantes :

- (1) l'appareil ne doit pas produire de brouillage, et
- (2) l'utilisateur de l'appareil doit accepter tout brouillage radioélectrique subi, même si le brouillage est susceptible d'en compromettre le fonctionnement.

25. L'exposition à des niveaux de bruit très élevés peut entraîner une perte permanente de l'ouïe. La sensibilité à ces dommages varie d'un individu à l'autre, mais tout le monde est appelé à des dommages auditifs extrêmes en présence de niveaux sonores élevés. L'Administration de la Sécurité et de la Santé (OSHA) du Gouvernement des États-Unis a publié les niveaux de bruit indiqués dans le tableau ci-dessous. Selon l'OSHA, toute exposition au-delà de ces limites entraîne des dommages auditifs. Pour éviter toute exposition dangereuse aux niveaux sonores élevés, il est conseillé d'utiliser des protections auditives. Ces protections placées dans l'oreille doivent être portées lors de l'utilisation d'appareils produisant des niveaux sonores élevés pour éviter toute perte irréversible de l'ouïe:

Heures par jour	Niveau sonore en dBA, réponse lente	Exemple type
8	90	Duo dans un piano-bar
6	92	
4	95	Métro
3	97	
2	100	Musique classique très forte
1,5	102	
1	105	Ryan hurlant sur Troy
0,5	110	
0,25 ou moins	115	Moments les plus forts d'un concert de Rock

**MISE EN GARDE**

RISQUE D'ÉLECTROCUTION! NE PAS OUVRIR!

ATTENTION: POUR ÉVITER LES RISQUES D'ÉLECTROCUTION, NE PAS ENLEVER LE COUVERCLE. LE PRODUIT NE CONTIENT AUCUNE PIÈCE RÉPÉRABLE PAR L'UTILISATEUR. CONFIER L'ENTRETIEN À UN PERSONNEL QUALIFIÉ. ATTENTION: POUR ÉVITER TOUT RISQUE D'INCENDIE OU D'ÉLECTROCUTION, NE PAS EXPOSER CET APPAREIL À LA PLUIE OU À L'HUMIDITÉ.

- Le symbole de l'éclair à l'intérieur d'un triangle équilatéral est utilisé pour alerter l'utilisateur de la présence "tensions dangereuses" non isolées à l'intérieur du produit, et de potentiel suffisant pour constituer un risque sérieux d'électrocution.
- Le point d'exclamation à l'intérieur d'un triangle équilatéral est employé pour alerter les utilisateurs de la présence dans le mode d'emploi d'instructions importantes relatives au fonctionnement et à l'entretien du produit.

**ATTENTION —** Pour réduire les risques d'incendie et d'électrocution, ne pas exposer ce produit à la pluie ou à l'humidité.

**Mise au rebut appropriée de ce produit:** Ce symbole indique qu'en accord avec la directive WEEE (2012/19/EU) et les lois en vigueur dans votre pays, ce produit ne doit pas être jeté avec les déchets ménagers. Ce produit doit être déposé dans un point de collecte agréé pour le recyclage des déchets d'équipements électriques et électroniques (EEE). Une mauvaise manipulation de ce type de déchets pourrait avoir un impact négatif sur l'environnement et la santé à cause des substances potentiellement dangereuses généralement associées à ces équipements. En même temps, votre coopération dans la mise au rebut de ce produit contribuera à l'utilisation efficace des ressources naturelles. Pour plus d'informations sur l'endroit où vous pouvez déposer vos déchets d'équipements pour le recyclage, veuillez contacter votre mairie ou votre centre local de collecte des déchets.



# Wichtige Sicherheitsanweisungen – DE

- Lesen Sie diese Anleitungen.
- Bewahren Sie diese Anleitungen auf.
- Beachten Sie alle Warnungen.
- Befolgen Sie alle Anleitungen.
- Betreiben Sie dieses Gerät nicht in der Nähe von Wasser.
- Verwenden Sie zur Reinigung nur ein trockenes Tuch.
- Blockieren Sie keine Belüftungsöffnungen. Installieren Sie das Gerät entsprechend den Anleitungen des Herstellers.
- Installieren Sie das Gerät nicht in der Nähe von Wärmequellen, wie Heizkörpern, Wärmeklappen, Öfen oder anderen wärmeerzeugenden Geräten (inklusive Verstärkern).
- Setzen Sie die Sicherheitsfunktion des polarisierten oder geerdeten Steckers nicht außer Kraft. Ein polarisierter Stecker hat zwei flache, unterschiedlich breite Pole. Ein geerdeter Stecker hat zwei flache Pole und einen dritten Erdungsstift. Der breitere Pol oder der dritte Stift dienen Ihrer Sicherheit. Wenn der vorhandene Stecker nicht in Ihre Steckdose passt, lassen Sie die veraltete Steckdose von einem Elektriker ersetzen.
- Verlegen Sie das Stromkabel so, dass niemand darüber laufen und es nicht geknickt werden kann. Achten Sie speziell auf Netzstecker, Mehrfachsteckdosen und den Kabelanschluss am Gerät.
- Benutzen Sie nur die vom Hersteller empfohlenen Halterungen/Zubehörteile.
- Benutzen Sie das Gerät nur mit dem vom Hersteller empfohlenen oder mit dem Gerät verkauften Wagen, Ständer, Stativ, Winkel oder Tisch. Gehen Sie beim Bewegen einer Wagen/Geräte-Kombination vorsichtig vor, um Verletzungen durch Umkippen zu vermeiden.
- Ziehen Sie bei Gewittern oder längerem Nichtgebrauch des Geräts den Stecker aus der Steckdose.
- Überlassen Sie die Wartung qualifiziertem Fachpersonal. Eine Wartung ist notwendig, wenn das Gerät auf irgendeine Weise beschädigt wurde, z. B. Netzkabel oder Netzstecker beschädigt sind, Flüssigkeit oder Objekte ins Gerät gelangt sind, das Gerät Feuchtigkeit oder Regen ausgesetzt war, es nicht normal funktioniert oder fallen gelassen wurde.
- Setzen Sie das Gerät keinen tropfenden oder spritzenden Flüssigkeiten aus und stellen Sie keine mit Flüssigkeit gefüllten Objekte, z. B. Vasen oder Biergläser; auf das Gerät.
- Netzsteckdosen und Mehrfachstecker dürfen nicht überlastet werden, da dies zu Bränden und Stromschlägen führen könnte.
- Dieses Gerät wurde unter Class-I Konstruktionsbedingungen entwickelt und muss an eine Netzsteckdose mit Schutzerde (der dritte Erdungsstift) angeschlossen werden.
- Dieses Gerät ist mit einem ganzpoligen Wipp-Netzschalter ausgerüstet. Dieser Schalter befindet sich auf der Seitenwand und sollte immer gut erreichbar sein.
- Der Gerätesteckvorrichtung dient als Abschaltvorrichtung und sollte jederzeit bedienbar sein.
- DL32S HINWEIS:** Dieses Gerät wurde getestet und entspricht den Einschränkungen für Class B Digitalgeräte, gemäß Part 15 der FCC Vorschriften. Diese Einschränkungen sollen angemessenen Schutz vor schädlichen Interferenzen bei der Installation in Wohngebieten bieten. Dieses Gerät erzeugt, verwendet und kann Rundfunkenergie ausstrahlen und kann, wenn es nicht gemäß den Anleitungen installiert und betrieben wird, schädliche Interferenzen bei der Rundfunkkommunikation erzeugen. Es gibt allerdings keine Garantien, dass bei einer bestimmten Installation keine Interferenzen auftreten. Wenn dieses Gerät schädliche Interferenzen beim Radio oder TV-Empfang verursacht, was sich durch Aus und Einschalten des Geräts feststellen lässt, sollte der Anwender versuchen, die Interferenzen durch eine oder mehrere der folgenden Maßnahmen zu beseitigen:
  - Die Empfangsantenne neu ausrichten oder neu positionieren.
  - Die Entfernung zwischen Gerät und Empfänger erhöhen.
  - Das Gerät an die Steckdose eines anderen Stromkreises als den des Empfängers anschließen.
  - Einen Fachhändler oder erfahrenen Radio-/TV-Techniker um Hilfe bitten.



- DL16S HINWEIS:** Dieses Gerät wurde geprüft und entspricht den Einschränkungen für Class A Digitalgeräte, gemäß Teil 15 der FCC-Vorschriften. Diese Einschränkungen sollen angemessenen Schutz vor schädlichen Interferenzen bei der Installation in Gewerbegebieten bieten. Dieses Gerät erzeugt, verwendet und kann Funkfrequenzenergie ausstrahlen und kann, wenn es nicht gemäß den Anleitungen installiert und betrieben wird, schädliche Interferenzen bei der Rundfunkkommunikation erzeugen. Der Betrieb dieses Geräts in einem Wohngebiet wird wahrscheinlich schädliche Interferenzen verursachen, die der Anwender auf eigene Kosten beheben muss.  
**VORSICHT:** Der Betrieb des DL16S in Wohngebieten kann Rundfunk-Interferenzen erzeugen.
- Dieses Gerät erfüllt die FCC-Grenzwerte für Strahlenbelastung, die für eine nicht-kontrollierte Umgebung festgelegt wurden. Dieses Gerät sollte mit einem Mindestabstand von 20 cm zwischen der Strahlenquelle und Ihrem Körper installiert und betrieben werden.
- VORSICHT** — Dieses Gerät überschreitet nicht die Class A/Class B (je nach Anwendbarkeit) Grenzen für Rundfunkgeräusch-Emissionen von Digitalgeräten, wie sie in den Rundfunkinterferenz-Vorschriften des Canadian Department of Communications festgelegt wurden.
- Dieses Gerät erfüllt die genehmigungsfreien RSS-Standards von Industry Canada. Der Betrieb unterliegt folgenden zwei Bedingungen:
  - (1) dieses Gerät darf keine Interferenzen verursachen und
  - (2) dieses Gerät muss Interferenzen tolerieren, einschließlich Interferenzen, die den Gerätebetrieb auf unerwünschte Weise beeinflussen.

*Le présent appareil est conforme aux CNR d'Industrie Canada applicables aux appareils radio exempts de licence. L'exploitation est autorisée aux deux conditions suivantes:*

  - (1) l'appareil ne doit pas produire de brouillage, et
  - (2) l'utilisateur de l'appareil doit accepter tout brouillage radioélectrique subi, même si le brouillage est susceptible d'en compromettre le fonctionnement.
- Extrem hohe Geräuschpegel können zu dauerhaftem Gehörverlust führen. Lärmbedingter Gehörverlust tritt von Person zu Person unterschiedlich schnell ein, aber fast jeder wird einen Teil seines Gehörs verlieren, wenn er über einen Zeitraum ausreichend hohen Lärmpegel ausgesetzt ist. Die Occupational Safety and Health Administration (OSHA) der US-Regierung hat den zulässigen Geräuschpegel in der folgenden Tabelle festgelegt. Nach Meinung der OSHA können alle Lärmpegel, die diese zulässigen Grenzen überschreiten, zu Gehörverlust führen. Um sich vor potentiell gefährlichen, hohen Schalldruckpegeln zu schützen, sollten alle Personen, die hohe Schalldruckpegel erzeugenden Geräten ausgesetzt sind, einen Gehörschutz tragen, solange die Geräte betrieben werden. Wenn beim Betreiben der Geräte die hier beschriebenen Lärmpegelgrenzen überschritten werden, müssen Ohrstöpsel oder andere Schutzvorrichtungen im Gehörkanal oder über den Ohren angebracht werden, um einen dauerhaften Gehörverlust zu vermeiden:

Dauer pro Tag in Stunden	Schallpegel dBA, langsame Ansprache	Typisches Beispiel
8	90	Duo in kleinem Club
6	92	
4	95	Untergrundbahn
3	97	
2	100	Sehr laute klassische Musik
1,5	102	
1	105	Ryan schreit Troy wegen Deadlines an
0,5	110	
0,25 oder weniger	115	Lauteste Phasen eines Rock-Konzerts

**VORSICHT:** Änderungen oder Modifikationen an diesem Gerät, die von LOUD Audio, LLC nicht ausdrücklich genehmigt sind, können zum Verlust der Betriebserlaubnis gemäß den FCC Vorschriften führen.

**ACHTUNG** — Um die Gefahr eines Brandes oder Stromschlags zu verringern, setzen Sie das Gerät weder Regen noch Feuchtigkeit aus.

**ACHTUNG**

GEFAHR EINES STROMSCHLAGS! NICHT FEN!

VORSICHT: UM DIE GEFAHR EINES STROMSCHLAGS ZU VERRINGERN, ENTFERNEN SIE NICHT DIE VORDERSEITE (ODER RÜCKSEITE) DES GERÄTS. IM INNERN BEFINDEN SICH KEINE TEILE, DIE VOM ANWENDER GEWARTET WERDEN KÖNNEN. ÜBERLASSEN SIE DIE WARTUNG QUALIFIZIERTEM FACHPERSONAL.



Der Blitz mit Pfeilspitze im gleichseitigen Dreieck soll den Anwender vor Nichtisolierter "gefährlicher Spannung" im Geräteinnern warnen. Diese kann so hoch sein, dass die Gefahr eines Stromschlags besteht.



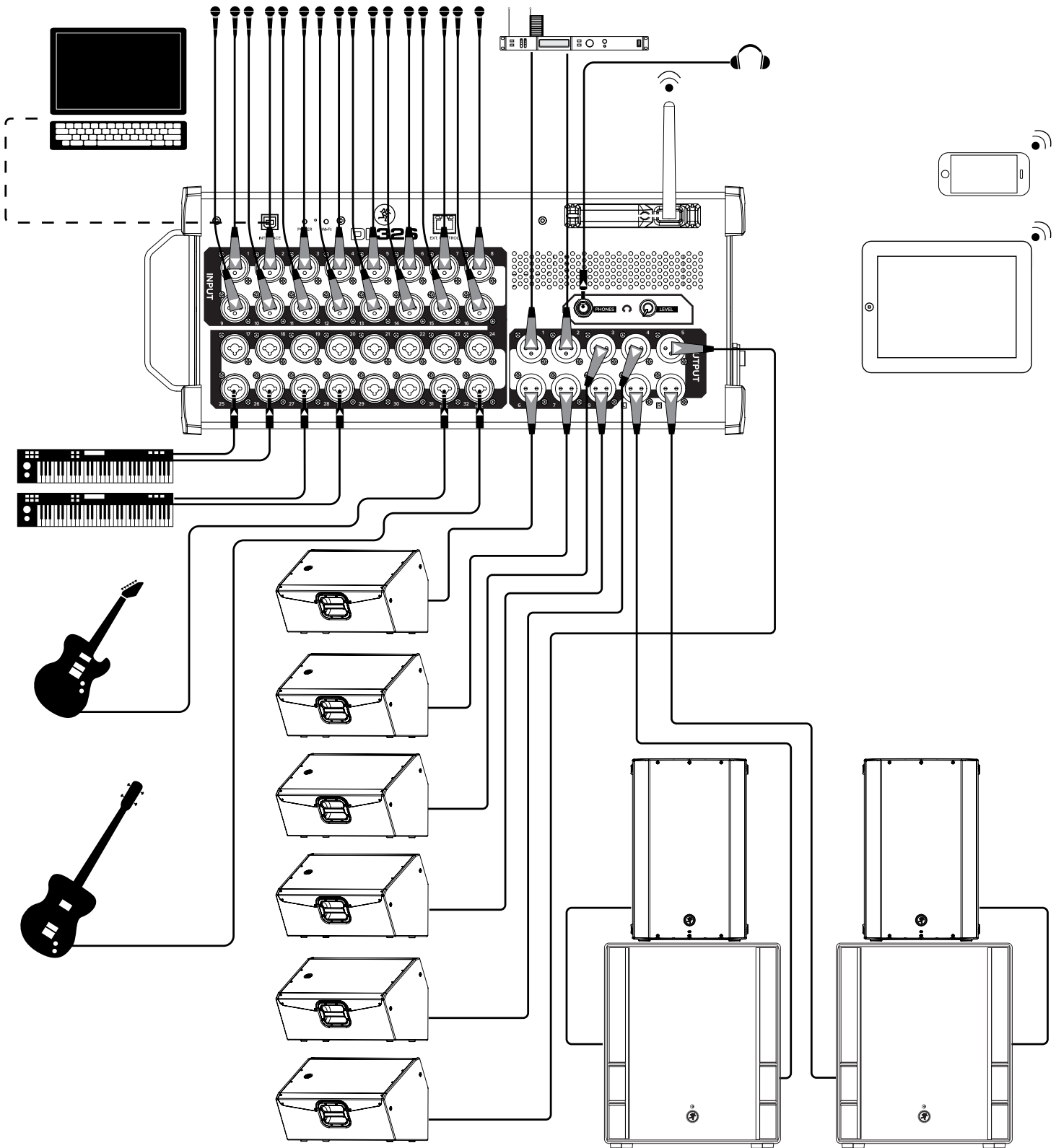
Das Ausrufezeichen im gleichseitigen Dreieck soll den Anwender auf wichtige Bedienungs- und Wartungsanleitungen aufmerksam machen, die im mitgelieferten Informationsmaterial näher beschrieben werden.



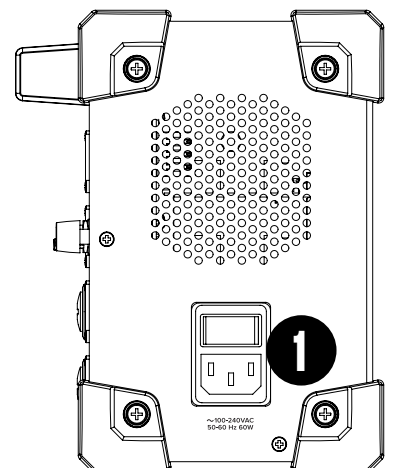
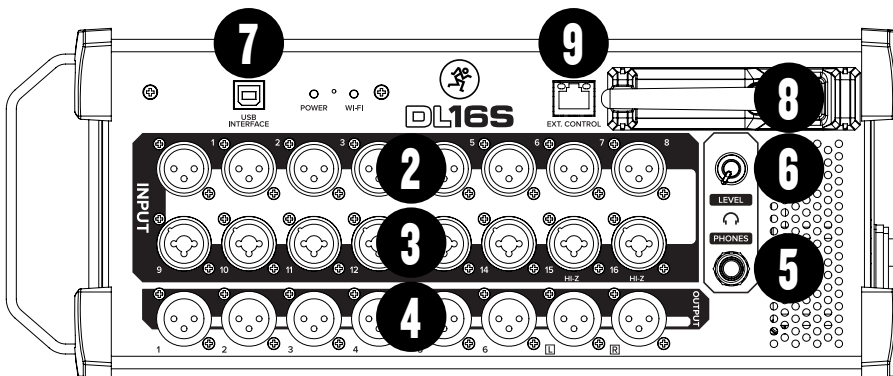
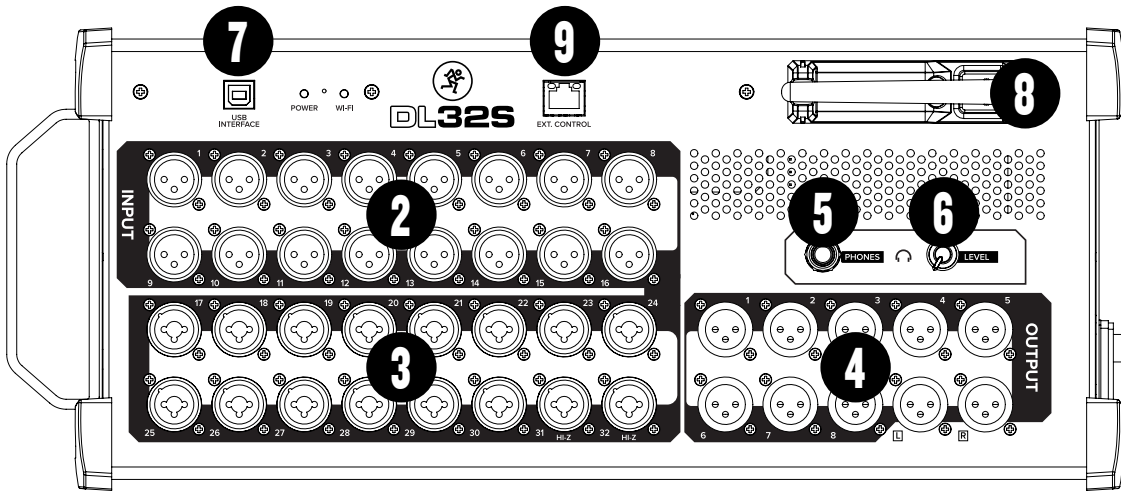
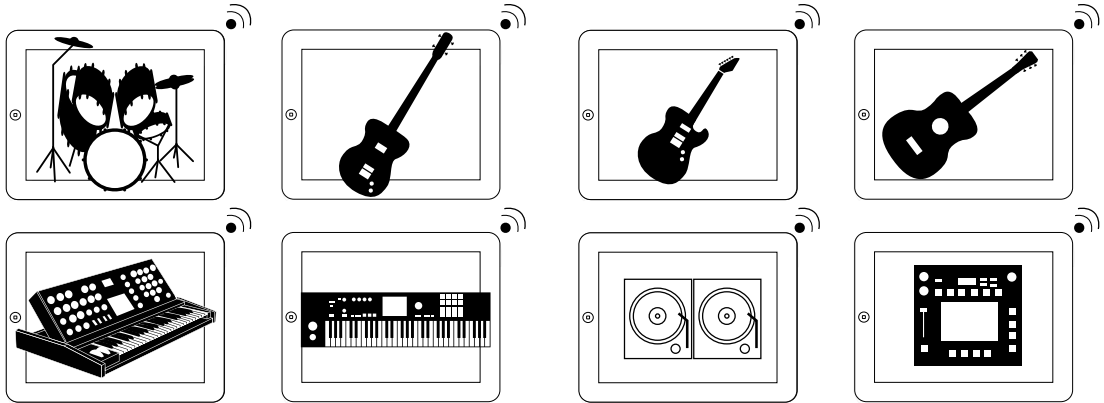
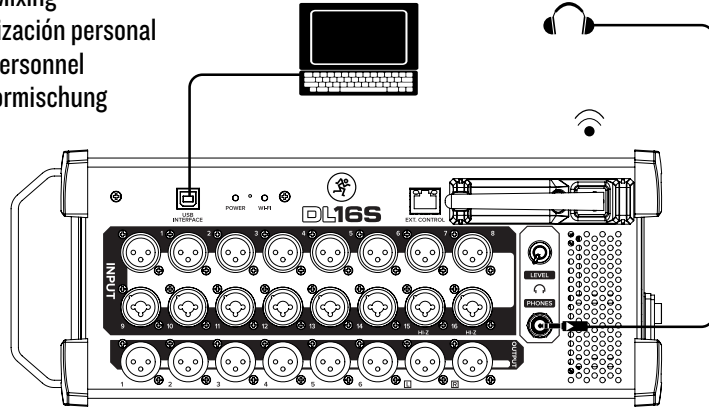
**Korrekte Entsorgung dieses Produkts:** Diese Symbol weist darauf hin, dass das Produkt entsprechend den WEEE Richtlinien (2012/19/EU) und den Landesgesetzen nicht im Hausmüll entsorgt werden darf. Dieses Produkt sollte einer autorisierten Sammelstelle zum Recyceln von unbrauchbaren elektrischen und elektronischen Geräten (EEE) übergeben werden. Unsachgemäßer Umgang mit dieser Abfallart könnte aufgrund der in EEE enthaltenen gefährlichen Substanzen negative Auswirkungen auf die Umwelt und menschliche Gesundheit haben. Gleichzeitig tragen Sie durch Ihre Teilnahme an der korrekten Entsorgung dieses Produkts zu einer effektiven Nutzung natürlicher Ressourcen bei. Weitere Informationen zu Annahmestellen, die unbrauchbare Geräte recyceln, erhalten Sie bei der örtlichen Stadtverwaltung, dem Entsorgungsträger oder der Müllabfuhr.

# Hookup Diagrams • Diagramas de conexión Schémas de câblage • Anschlussdiagramme

Typical Live Sound System  
Sistema típico para sonido en directo  
Système de sonorisation pour concert  
Typisches Live-Sound-Setup



Personal Monitor Mixing  
 Mezcla de monitorización personal  
 Mixage de retour personnel  
 Individuelle Monitormischung





## Front & Rear Panel Descriptions – EN

- 1. Power Connector & Switch** Connect the supplied AC power cord to this IEC jack. The power switch turns the mixer on and off.
- 2. XLR Inputs** Connect a balanced mic or line-level signal using an XLR connector.
- 3. Combo Inputs** Connect a balanced or unbalanced mic or line-level signal using an XLR or 1/4" connector.
- 4. XLR Outputs** Connect balanced line-level signals to the inputs of amplifiers, powered speakers, or a system processor/external effects processors using an XLR connector.
- 5. Phones Jack** Connect stereo headphones using a 1/4" connector.
- 6. Phones Knob** Controls the headphones level.
- 7. USB B** Stream multichannel audio to and from a computer.
- 8. Wi-Fi Antenna** Built-in Wi-Fi for wireless control via Master Fader from iOS, Android and PC / Mac.
- 9. Ext. Control** Connect to a network or Wi-Fi access point via shielded network cable that is Cat5e or better for external control of the mixer.

## Descripción del panel frontal y trasero – ES

- 1. Interruptor y toma de corriente** Conecte el cable de alimentación incluido a esta toma IEC. El interruptor le permite encender y apagar la mesa.
- 2. Entradas XLR** Conecte una señal de micro o nivel de línea balanceada usando una toma XLR.
- 3. Entradas Combo** Conecte un micro o señal de nivel de línea balanceada o no balanceada usando una toma XLR o de 6,3 mm.
- 4. Salidas XLR** Permiten la conexión de señales balanceadas de nivel de línea a las entradas de amplificadores, monitores autoamplificados o un procesador de sistema/procesadores de efectos externos usando un conector XLR.
- 5. Toma de auriculares** Conecte unos auriculares estéreo usando una toma de 6,3 mm.
- 6. Mando Phones** Controla el nivel de los auriculares.
- 7. USB B** Permite la codificación de señal audio multicanal a y desde un ordenador.
- 8. Antena Wi-Fi** Conexión Wi-Fi interna para control inalámbrico a través del Master Fader en iOS, Android y PC / Mac.
- 9. Ext. Control** Conecte esta toma a un punto de acceso Wi-Fi o red por medio de un cable de red con blindaje de tipo Cat5e o superior, para el control externo del mezclador.

## Description des faces avant et arrière – FR

- 1. Embase d'alimentation et interrupteur marche/arrêt** Connectez le cordon secteur fourni à cette embase CEI. L'interrupteur permet de placer l'enceinte sous/hors tension.
- 2. Entrées XLR** Permet de connecter un micro symétrique ou une source niveau ligne équipée d'un connecteur XLR.
- 3. Entrées combinées** Permettent de connecter un signal niveau micro ou ligne symétrique ou asymétrique avec une fiche XLR ou Jack 6,35 mm.
- 4. Sorties XLR** Permettent la connexion de signaux symétriques niveau ligne aux entrées d'un amplificateur, d'enceintes actives ou d'un processeur système/d'effets externe avec un connecteur XLR.
- 5. Sortie casque** Connectez votre casque à cette embase Jack 6,35 mm.
- 6. Potentiomètre Phones** Permet de régler le niveau du casque.
- 7. USB B** Permet d'envoyer/de recevoir un signal audio multicanal vers/ depuis un ordinateur.
- 8. Antenne Wi-Fi** Dispositif Wi-Fi intégré pour contrôle à distance sans fil par l'application Master Fader sur iOS, Android et PC / Mac.
- 9. Ext. Control** Permet la connexion à un réseau ou un point d'accès Wi-Fi avec un câble réseau blindé de catégorie 5e ou supérieure pour contrôle externe de la console de mixage.

## Vorder- & Rückseite – DE

- 1. Netzanschluss & -schalter** Verbinden Sie das mitgelieferte Netzkabel mit diesem IEC-Anschluss. Schalten Sie den Mischer mit dem Netzschalter ein/aus.
- 2. XLR-Eingänge** Hier schließen Sie symmetrische oder unsymmetrische Mikrofon- oder Line-Pegel-Signale über XLR- oder 6,35 mm Klinkenstecker an.
- 3. Kombi-Eingänge** Hier schließen Sie symmetrische oder unsymmetrische Mikrofon- oder Line-Pegel-Signale über XLR- oder 6,35 mm-Klinkenstecker an.
- 4. XLR Outputs** Schließen Sie an diesen Ausgängen XLR-Kabel an, um die symmetrischen Line-Pegel-Signale zu den Eingängen von Verstärkern, Aktivboxen oder System- bzw. externen Effektprozessoren zu leiten.
- 5. Phones-Buchse** Zum Anschließen von Stereokopfhörern über einen 6,35 mm-Stecker.
- 6. Phones-Regler** Steuert den Kopfhörerpegel.
- 7. USB B** Streamt mehrkanaliges Audio von und zu einem Computer.
- 8. Wi-Fi Antenna** Integriertes Wi-Fi zur drahtlosen Steuerung mit dem Master Fader von iOS, Android und PC / Mac.
- 9. Ext. Control** Stellt eine Verbindung mit einem Netzwerk oder Wi-Fi Zugangspunkt via abgeschirmtem Netzkabel des Typs Cat5e oder besser her, um den Mixer fernzubedienen.

## Getting Started – EN

1. Read and understand the Important Safety Instructions on page 3.
2. Establish a connection to your iOS, Android, PC or Mac.
3. Download the Master Fader app.
4. Plug signal sources into the mixer, such as:
  - Microphones plugged into the mic inputs.
  - Line-level sources such as keyboards, drum machines, or MP3 players plugged into the line-level inputs.
5. Connect XLR outputs 7 and 8 (DL16S) / 9 and 10 (DL32S) to powered speakers (or to an amplifier connected to passive speakers).
6. Push the line cord securely into the IEC connector and plug the other end into a grounded AC outlet.
7. Turn the DL16S / DL32S on.
8. Turn the powered speakers (or amplifiers) on.
9. Launch the Master Fader app and connect to the DL16S / DL32S.
10. Set the volume of the source input, starting with channel one.
11. Adjust the channel's mic pre gain until the meters on that channel bounce between green and yellow. Engage phantom power if needed.
12. Drag the channel's fader up to the 0 dB mark.
13. Slowly drag the master fader up to a comfortable listening level.
14. Repeat steps 10 to 12 for the other channels.

## Puesta en marcha – ES

1. Lea y tenga en cuenta las Instrucciones importantes de seguridad de la página 4.
2. Establezca una conexión con su iOS, Android, PC o Mac.
3. Descárguese la app Master Fader.
4. Conecte fuentes de señal al mezclador, tal como:
  - Micrófonos conectados en las entradas de micro.
  - Fuentes de nivel de línea como teclados, cajas de ritmos o reproductores de MP3 conectados a las tomas de nivel de línea.
5. Conecte las salidas XLR 7 y 8 (DL16S) / 9 y 10 (DL32S) a unos monitores autoamplificados (o a un amplificador conectado a unos altavoces pasivos).
6. Introduzca completamente el cable de alimentación en las tomas IEC y el otro extremo a una salida de corriente alterna con toma de tierra.
7. Encienda en esta DL16S / DL32S.
8. Encienda los altavoces autoamplificados (o los amplificadores).
9. Ejecute la app Master Fader y conéctela al DL16S / DL32S.
10. Ajuste el volumen de la fuente de entrada, comenzando con el canal uno.
11. Ajuste la ganancia del previo de micro del canal hasta que los medidores de dicho canal se muevan entre la zona verde y la amarilla. Active la alimentación fantasma si es necesario.
12. Suba el fader del canal hasta la marca 0 dB.
13. Suba el fader master hasta conseguir un nivel de escucha cómodo.
14. Repita los pasos 10 a 12 con los otros canales.

## Mise en œuvre – FR

1. Lisez les instructions importantes sur la sécurité page 5 et assurez-vous de les avoir bien comprises.
2. Établissez une connexion avec votre iOS, Android, PC ou Mac.
3. Téléchargez l'application Master Fader.
4. Connectez vos sources à la console, par exemple :
  - Des micros branchés aux entrées micro.
  - Des sources niveau ligne comme un clavier, une boîte à rythme ou un lecteur de MP3, connectés aux entrées ligne.
5. Connectez les sorties XLR 7 et 8 (DL16S) / 9 et 10 (DL32S) à des enceintes actives (ou à un amplificateur connecté à des enceintes passives).
6. Poussez complètement le cordon secteur dans l'embase CEI et connectez l'autre extrémité à une prise de courant reliée à la terre.
7. Mettez la console sous tension.
8. Mettez les enceintes actives (ou les amplis) sous tension.
9. Lancez l'application Fader Master et connectez-vous au DL16S / DL32S.
10. Réglez le volume de la source d'entrée, en commençant par la voie I.
11. Réglez le gain micro de la voie jusqu'à ce que les afficheurs de la voie oscillent entre vert et jaune. Activez l'alimentation fantôme si nécessaire.
12. Montez le Fader de la voie jusqu'à 0 dB.
13. Montez le Fader principal jusqu'à obtenir un volume d'écoute confortable.
14. Répétez les étapes 10 à 12 pour les autres voies.

## Erste Schritte – DE

1. Lesen und beachten Sie die „Wichtigen Sicherheitshinweise“ auf Seite 6.
2. Stellen Sie eine Verbindung zu Ihrem iOS, Android, PC oder Mac her.
3. Laden Sie die Master Fader App herunter.
4. Schließen Sie Signalquellen an den Mischer an, zum Beispiel:
  - Mikrofone an die Mic-Eingänge
  - Line-Pegel-Quellen wie Keyboards, Drumcomputer oder MP3-Player an die Line-Pegel-Eingänge.
5. Verbinden Sie die XLR-Ausgänge 7 und 8 (DL16S) / 9 und 10 (DL32S) mit Aktivboxen (oder mit einem Verstärker und Passivboxen).
6. Stecken Sie das Netzkabel fest in den IEC-Anschluss und schließen Sie das andere Ende an eine geerdete Netzsteckdose an.
7. Schalten Sie den DL16S / DL32S ein.
8. Schalten Sie die Aktivboxen (oder Verstärker) ein.
9. Starten Sie die Master Fader App und verbinden Sie diese mit dem DL16S / DL32S.
10. Stellen Sie die Lautstärke der Eingangsquellen ein, beginnen Sie dabei mit Kanal I.
11. Stellen Sie die Mikrofon-Vorverstärkung des Kanals so ein, dass sich dessen Anzeige zwischen grün und gelb bewegt. Bei Bedarf Phantomspannung aktivieren.
12. Schieben Sie den Kanal-Fader auf die 0 dB-Marke hoch.
13. Schieben Sie den Master-Fader auf einen angenehmen Abhörpegel hoch.
14. Wiederholen Sie die Schritte 10 bis 12 bei den anderen Kanälen.

# Technical Specifications / Especificaciones técnicas

## Caractéristiques techniques / Technische Daten

	DL16S	DL32S
<b>Digital Specifications</b> Especificaciones digitales Caractéristiques numériques Digitale Spezifikationen	Sample Rate: 48 kHz • A/D/A Bit Depth: 24-bit • System Latency: 1.5 ms Frecuencia de muestreo: 48 kHz • Profundidad de bits A/D/A: 24 bits • Latencia del sistema: 1.5 ms Fréquence d'échantillonnage: 48 kHz • Résolution A/N/A: 24 bits • Latence du système: 1,5 ms Samplerate: 48 kHz • A/D/A Bit-Tiefe: 24-Bit • Systemlatenz: 1,5 ms	
<b>Frequency Response</b> Respuesta de frecuencia Réponse en fréquence Frequenzgang	XLR inputs and outputs: ±0, -1 dB, 20 Hz – 20 kHz XLR entradas y salidas: ±0, -1 dB, 20 Hz – 20 kHz XLR entrées et sorties: ±0, -1 dB, 20 Hz – 20 kHz XLR Eingänge und Ausgänge: ±0, -1 dB, 20 Hz – 20 kHz  1/4" inputs: ±0, -3 dB, 20 Hz – 20 kHz 6,35 entradas: ±0, -3 dB, 20 Hz – 20 kHz 6,35 entrées: ±0, -3 dB, 20 Hz – 20 kHz 6,35 Eingänge: ±0, -3 dB, 20 Hz – 20 kHz	
<b>Noise Characteristics</b> Características de ruido Caractéristiques du bruit Geräuschkennwerte	EIN (150 Ω termination): -128 dBu EIN (terminación 150 Ω): -128 dBu EIN (termination 150 Ω): -128 dBu EIN (150 Ω Terminierung): -128 dBu	
<b>Dynamic Range</b> Rango dinámico Plage Dynamique Dynamikbereich	One channel and main fader at unity, A-weighted: 111 dB Fader de un canal y principal en unitario, medición A: 111 dB Fader principal et d'une voie à l'unité, pondéré A : 111 dB Ein Kanalfader und der Hauptfader auf Unity, A-bewertet: 111 dB	
<b>Signal-to-Noise Ratio</b> Relación señal-ruido Rapport signal-bruit Geräuschspannungsabstand	ref +4 dBu, one channel and main fader at unity, A-weighted: 93 dB ref +4 dBu, fader de un canal y principal en unitario, medición A: 93 dB ref +4 dBu, Fader principal et d'une voie à l'unité, pondéré A : 93 dB ref +4 dBu, ein Kanalfader und der Hauptfader auf Unity, A-bewertet: 93 dB	
<b>Input Type</b> Tipo de entrada Type d'entrée Eingangstyp	Female XLR-1/4" balanced / unbalanced XLR-6,35 mm hembra balanceado / no balanceado XLR-6,35 mm femelle symétrique / asymétrique XLR-6,35 mm-Buchse symmetrisch / unsymmetrisch	
<b>Output Type</b> Tipo de salidas Type d' sorties Ausgangstyp	Female XLR balanced / 1/4" Stereo [Phones Jack] XLR hembra balanceado / 6,35 mm Estéreo [Toma de auriculares] XLR femelle symétrique / 6,35 mm stéréo [Sortie casque] XLR-Buchse symmetrisch / 6,35 mm Stereo [Phones-Buchse]	
<b>Maximum Levels</b> Niveles máximos Niveaux maximums Maximalpegel	XLR inputs • Entradas XLR • Entrées XLR • XLR-Eingänge: +21 dBu 1/4" inputs • entradas de 6,3 mm • Entrées Jack 6,35 mm • 6,35 mm-Eingänge: +40 dBu XLR outputs • salidas XLR • Sorties XLR • XLR-Ausgänge: +21 dBu	
<b>Simultaneous Control</b> Control simultáneo Contrôles simultanés Gleichzeitige Steuerung	20 Devices 20 dispositivos 20 appareils 20 Geräte	
<b>Power Requirements</b> Alimentación Alimentation Spannungsbedarf	Universal Supply, 100 VAC – 240 VAC, 50 – 60 Hz, 40 W [DL16S]   60 W [DL32S] Fuente de alimentación universal, 100 VAC – 240 VAC, 50 – 60 Hz, 40 W [DL16S]   60 W [DL32S] Alimentation universelle, 100 VAC – 240 VAC, 50 – 60 Hz, 40 W [DL16S]   60 W [DL32S] Universal-Netzteil, 100 VAC – 240 VAC, 50 – 60 Hz, 40 W [DL16S]   60 W [DL32S]	
<b>Operating Temperature</b> Temperatura de funcionamiento Température de fonctionnement Betriebstemperatur	32 – 104 °F 0 – 40 °C	
<b>Size (H × W × D)</b> Tamaño (A × L × P) Dimensions (H × L × P) Abmessungen (H × B × T)	5.6 × 14.1 × 5.8 in 142 × 358 × 147 mm	7.3 × 17.6 × 5.8 in 185 × 447 × 147 mm
<b>Weight</b> Peso Poids Gewicht	6.2 lb 2.8 kg	8.8 lb 4.0 kg

All specifications subject to change

Todas estas especificaciones están sujetas a cambios sin previo aviso

Les caractéristiques peuvent être modifiées

Technische Änderungen und Ergänzungen vorbehalten

**EN****WARRANTY AND SUPPORT**Visit **WWW.MACKIE.COM** to:

- Identify **WARRANTY** coverage provided in your local market. Please keep your sales receipt in a safe place.
- Retrieve a full-version, printable **OWNER'S MANUAL** for your product.
- **DOWNLOAD** software, firmware and drivers for your product (if applicable).
- **REGISTER** your product.
- **CONTACT** Technical Support.

**ES****GARANTÍA Y SOPORTE TÉCNICO**Visite la página web **WWW.MACKIE.COM** para:

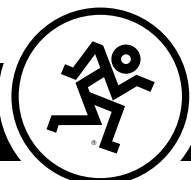
- Conocer la cobertura en periodo de **GARANTÍA** correspondiente a su país. Le recomendamos que conserve su recibo de compra o factura en un lugar seguro.
- Conseguir una versión completa e imprimible del **MANUAL DE INSTRUCCIONES** de este aparato.
- **DESCÁRGUESE** lo último en software, firmware y drivers para este producto (cuando sea aplicable).
- **REGISTRAR** este aparato.
- **PONERSE EN CONTACTO** con el departamento de soporte técnico.

**FR****GARANTIE ET ASSISTANCE TECHNIQUE**Consultez **WWW.MACKIE.COM** pour:

- Connaître la couverture de la **GARANTIE** dans votre région. Merci de conserver vos factures dans un lieu sûr.
- Récupérer une version complète imprimable du **MODE D'EMPLOI** de votre appareil.
- **TÉLÉCHARGER** le logiciel, le firmware et les pilotes de votre produit (le cas échéant).
- **ENREGISTRER** votre produit.
- **CONTACTER** le département d'assistance technique.

**DE****GARANTIE UND SUPPORT**Besuchen Sie **WWW.MACKIE.COM**, um:

- Die **GARANTIE**-Bedingungen für Ihr Land zu finden. Bitte bewahren Sie Ihren Kaufbeleg gut auf.
- Ein ausführliches druckbares **BEDIENUNGSHANDBUCH** für Ihr Produkt zu finden.
- Software, Firmware und Treiber für Ihr Produkt (falls anwendbar) **HERUNTERZULADEN**.
- Ihr Produkt zu **REGISTRIEREN**.
- Den Technischen Support zu **KONTAKTIEREN**.



www.mackie.com

16220 WOOD-RED ROAD NE • WOODINVILLE, WA 98072 • USA  
 Phone: 425.487.4333 • Toll-free: 800.898.3211 • Fax: 425.487.4337



Part No. 2048983 Rev. D 07/18 ©2018 LOUD Audio, LLC. All Rights Reserved.